



**הנחיות ה GRI לכתובת דוחות אחריות חברתית
Sustainability Reporting Guidelines; G3 version**

כולל תוספת מיוחדת: הצעת הנספח הישראלי להנחיות ה GRI

מהדורה רביעית – פברואר 2008

תוכן עניינים

60	הערות כלליות לדיווח	3	פנת דבר לנוסח העברי (תוספת לתרגום)
	איסוף נתונים	4	שלמי תודה
	צורת הדוח ותדירותו	5	הקדמה
	הבטחת איכות		פיתוח בר קיימא ועקרון השקיפות
63	מילון מונחים		
67	חבות משפטית	6	סקירה כללית של דיווח קיימות
68	זכויות יוצרים		מטרת דיווח הקיימות
69	צור קשר עם GRI		התמצאות במסגרת הדיווח של ה GRI
70	הצעת הנספח הישראלי ל GRI		התמצאות בקווים המנחים של ה GRI
		10	יישום הקווים המנחים
		12	חלק 1 - הגדרת תוכן הדוח, איכותו וגבולותיו
		13	1.1 עקרונות להגדרת תוכן הדוח
		22	1.2 עקרונות להבטחת איכות הדוח
		27	1.3 הדרכה לקביעת גבולות הדוח
		30	חלק 2 - גילויים סטנדרטיים
			אסטרטגיה ופרופיל
			1. אסטרטגיה וניתוח
			2. פרופיל ארגוני
			3. פרמטרים לדיווח
			4. ממשל תאגידי, מחויבויות ומעורבות
			5. הגישה הניהולית ומדדי ביצוע
		41	כלכלה
		43	הגנת הסביבה
		47	מדדי ביצוע חברתיים
			נוהגי העסקה ועבודה הוגנת
			זכויות אדם
			חברה
			אחריות מוצר



פתח דבר לנוסח העברי (תוספת לתרגום)

"הסיפור הוא פשוט, אנו חברה בת 100 שנה ואני רוצה שנהיה חברה בת 200 שנה"

ביל פורד, יו"ר ומנכ"ל תעשיות הרכב פורד, דוח הקיימות לשנת 2004/5

ה-GRI (Global Reporting Initiative), הינו גוף בינלאומי, הפועל מזה כעשור, במטרה להפיץ ולהטמיע ברחבי העולם מערך יישומי של דיווח וולונטארי בתצורה של דוח קיימות (Sustainability Report). הדור השלישי של ההנחיות (The G3 Guidelines) לכתובת דוחות חברתיים-סביבתיים מבוסס על הדור הקודם (הנחיות 2002) אשר יושמו ע"י כ-1000 ארגונים עסקיים מכל העולם וביניהם, מיקרוסופט, ABN AMRO, אנגלו אמריקן, נייקי, גאפ, פטרוברס, נובארטיס ועוד. אתר האינטרנט של ה-GRI, המכיל היום מעל ל-1700 דוחות קיימות מכל רחבי העולם.

מבדיקת ה-GRI עולה כי 69% מהחברות המשויכות למדד הקיימות של הדאו ג'ונס (Dow Jones Sustainability Index) וכ-60% ממדד ה-S&P 100 משתמשות בהנחיות ה-GRI בכתובת דוחות הקיימות שלהם. תחום הדיווחים החברתיים-סביבתיים הינו תחום חדש יחסית המתפתח בקצב מהיר בישראל וברחבי העולם והופך לנורמה מקובלת בקרב מגוון רחב של ארגונים ועסקים. אחד התמריצים לשינוי הוא התפיסה ההולכת ורווחת כי עקב השינוי האקלימי המהיר תסריט "Business as usual" אינו רלוונטי עוד ויש לעבור, מוקדם ככל הניתן, לתסריט של "Business is **not** as usual" ולשנות את נורמת ההתייחסות לסביבה.

למרות היישום המתרחב בקרב עסקים, אסור שכתובת דוח הקיימות תישאר נחלתם של הארגונים העסקיים הגדולים בלבד. קיימת חשיבות גדולה שהמגזר הציבורי בעולם, כמו גם בישראל, יאמץ הנחיות עולמיות אלו וידווח לציבור האזרחים, משלמי הארנונה ויתר המיסים, על פעילותו למען הסביבה והחברה. ישנן חברות ממשלתיות ועירוניות רבות המשפיעות השפעה מכרעת על איכות החיים והסביבה בישראל ואנו, כמחזיקי העניין שלהן, זכאים בקבלת דוח קיימות שנתי ומסודר.

מגזר חשוב נוסף הינו מגזר העסקים הקטנים והבינוניים. לא כל דוח קיימות חייב להיות בצורה של חוברת כרומו מהודרת בת עשרות עמודים. למגזר עסקי רחב זה חשיבות סביבתית גדולה ביותר וגם כתיבת מספר עמודים מצומצם ובו התייחסות לעקרונות של פיתוח בר קיימא בהקשר העסקי המצומצם יכול לתרום לנושא באופן משמעותי. תקוותי היא כי תרגום ההנחיות לעברית יקל את הטמעת נושא הדיווח בישראל, יגדיל את מספר החברות המדווחות ויגרום לשינוי של ממש בהתייחסות של רבים לנושאי חברה וסביבה.

ליעד אורתור

מנכ"ל ארקדה – השער שלך לאחריות חברתית סביבתית

מתרגם הנחיות ה-GRI לעברית



שלמי תודה

תרגום הנחיות GRI לעברית הינו מיוזמתה של חברת ארקדה יזמות בע"מ.



עוד על חברת ארקדה ניתן למצוא באתר האינטרנט : www.arkada.co.il או באמצעות הדוא"ל liad@arkada.co.il , טל – 03-5607030 , פקס - 03-5607031. כתובתנו, רח' נחלת בנימין 85, ת"א 66102.

תודה חמה שלוחה למאשרי התרגום של הדוח:

1. עו"ד עידית רייטר, שותפה ומרכזת תחום דיני איכות הסביבה במשרד עורכי דין פרופ' יובל לוי ושות'.
2. נאור ירושלמי, סמנכ"ל ודובר 'חיים וסביבה'.
3. עו"ד ליאור שמואלי, מנכ"ל EcoFinance.

הדפסת המהדורה הרביעית התאפשרה תודות לסיועו האדיב של בנק לאומי



ולעופר רפפורט... על הסבת האיורים לעברית ובכלל.



הקדמה

פיתוח בר קיימא ועקרון השקיפות

מטרתו של פיתוח בר קיימא היא "לתת מענה לצרכי ההווה בלי לפגוע ביכולת דור העתיד לדאוג לצרכיו"¹. בהיותם כוחות מרכזיים בחברה, לארגונים מכל הסוגים תפקיד חשוב בהשגתה של מטרה זו.

עם זאת, בעידן זה של צמיחה כלכלית חסרת תקדים, השגת מטרה זו יכולה להיראות יותר כשאיפה מאשר מציאות. עם התרחבות מגמת הגלובליזציה של כלכלות המדינות, עולות אפשרויות חדשות ליצירת שגשוג ואיכות חיים דרך מסחר, שיתוף מידע וגישה לטכנולוגיה. מכל מקום, אפשרויות אלה אינן תמיד זמינות לכל האוכלוסייה האנושית, אשר כיום הינה בעלת שיעור הצמיחה הגבוה ביותר אי פעם, והן משולבות בסיכונים חדשים ליציבות סביבתית. סטטיסטיקות מציגות שיפורים חיוביים בחייהם של אנשים רבים סביב העולם, ומולם ניצב מידע מבהיל לגבי ההתדרדרות הסביבתית ונטל העוני והרעב המתמשך של מיליוני אנשים. ניגוד זה מהווה את אחת הדילמות הבוטרות ביותר של המאה ה-21.

אחד מאתגרי המפתח של פיתוח בר קיימא הוא אימוץ החלטות ודרכי חשיבה חדשות וחדשניות. בזמן שהתפתחויות בידע וטכנולוגיה תורמות להתפתחות הכלכלית, הן גם עשויות לתרום להפחתת הסיכונים והאיומים במארג היחסים החברתיים, הסביבתיים והכלכליים. ידע חדש וחדשנות בטכנולוגיה, ניהול ומדיניות ציבורית תובעים מארגונים לקבל הכרעות חדשות לגבי אופן ההשפעה של פעילותם, מוצריהם ושירותיהם על כדור הארץ, תושביו וכלכלותיו.

דחיפות וחשיבות הסיכונים והאיומים לקיימות של כולנו, במקביל להגדלת הבחירה והאפשרויות, יהפכו את שקיפות ההשפעות הכלכליות, הסביבתיות והחברתיות למרכיב בסיסי בקשרים בין מחזיקי העניין, החלטות השקעה ויחסי שוק אחרים. על מנת לתמוך בציפייה זו, ובכדי לתקשר באופן ברור ופתוח בנושא קיימות, נדרשות מסגרת משותפת וגלובלית של מושגים, שפה ושיטות מדידה ברות-מעקב. משימת *יוזמת הדיווח הגלובלי* (GRI = Global Reporting Initiative) היא למלא את הצורך הזה על ידי מתן מסגרת אמינה ומהימנה לדיווח עדכני שתעמוד לשימוש ארגונים בכל גודל, מגזר או מיקום.

שקיפות פעילויות ארגוניות בהקשר הקיימות חשובה למגוון רחב של מחזיקי עניין, כולל ארגונים עסקיים, ארגוני עובדים, ארגונים לא-ממשלתיים, משקיעים, רואי חשבון ואחרים. זוהי הסיבה שה-GRI נשען על שיתוף הפעולה של רשת גדולה של מומחים, מכל קבוצות מחזיקי העניין הללו, בהתייעצות מתמדת ודיון מתוך שאיפה להגיע קונצנזוס. התייעצות זו, יחד עם ניסיון מעשי, שיפר ללא הרף את מסגרת הדיווח מאז יצירת שיטת ה-GRI ב-1997. גישה זו של ריבוי מחזיקי עניין ללמידה נתנה למסגרת הדיווח את המהימנות ממנה היא נהנית מול מגוון רחב של קבוצות מחזיקי עניין.

¹ תורגם מתוך: World Commission on Environmental and Development. Our Common Future: Oxford University Press, 1987, p. 43.



סקירה כללית של דיווח קיימות

מטרת דיווח הקיימות

דיווח קיימות הוא הנהג של מדידה, גילוי, ומחויבות למתן דין וחשבון למחזיקי עניין פנימיים וחיצוניים על ביצועי הארגון בהשגת יעדים של פיתוח בר קיימא. "דיווח הקיימות" הוא מונח רחב הנרדף למונחים אחרים המשמשים לתיאור דיווח על השפעות כלכליות, סביבתיות וחברתיות (לדוגמה, "שורה תחתונה משולשת" [triple bottom line], דיווחי אחריות חברתית [corporate responsibility reporting], וכו').

מטרתו דיווח קיימות היא להוות ייצוג מאוזן וסביר של ביצועי הקיימות של הארגון המדווח, ובכללם, תרומות חיוביות ושליליות (לסביבה).

דוחות קיימות, המבוססים על מסגרת הדיווח של ה GRI, חושפים תוצאות שהתרחשו בתקופה המדווחת בהקשר של המחויבות הארגונית, האסטרטגית וגישת ניהול. דיווחים יכולים לשמש, בין השאר, למטרות הבאות:

- **נקודת ייחוס [benchmarking]** להערכת ביצועי קיימות, הביצוע ביחס לחוקים, נורמות, קודים, תקני ביצוע ויוזמות התנדבותיות;
- **המחשה** כיצד ארגון משפיע ומושפע על ידי ציפיות לגבי פיתוח בר קיימא;
- **השוואת** ביצוע בתוך הארגון ובין ארגונים שונים לאורך זמן.

התמצאות במסגרת הדיווח של ה GRI

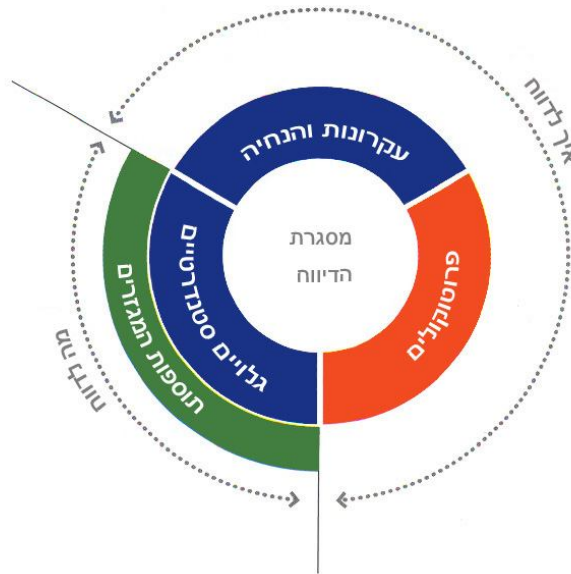
כל מסמכי מסגרת הדיווח של ה GRI מפותחים תוך שימוש בתהליכים בוני קונצנזוס השואפים הגעה להסכמה דרך דיאלוג בין מחזיקי עניין עסקיים, קהילת המשקיעים, העובדים, החברה האזרחית, רואי חשבון, אקדמאים ואחרים. כל מסמכי מסגרת הדיווח נתונים להליך מתמשך של בדיקה ושיפור.

מסגרת הדיווח של ה GRI מיועדת לשמש כמסגרת כללית לדיווח על ביצוע הארגון מבחינה כלכלית, סביבתית וחברתית. היא עוצבה לשימוש על ידי ארגונים מכל גודל, מגזר או מיקום. היא מתחשבת בשיקולים המעשיים עימם מתמודדים מגוון הארגונים – מיוזמות קטנות ועד לאלו מחזיקי פריסה מקיפה ונרחבת מבחינה גיאוגרפית. מסגרת הדיווח של ה GRI מכילה הן הקשר כללי והן הקשר מגזרי ספציפי, כפי שהוסכם על ידי מגוון רחב של מחזיקי עניין מסביב לעולם להיותו ישים באופן כללי בדיווח על ביצועי הקיימות של ארגונים שונים.

הקווים המנחים של דיווח הקיימות (להלן, "הקווים המנחים") מורכבים מעקרונות להגדרת תוכן הדיווח והבטחת איכות המידע המדווח. אלו גם כוללים גילויים סטנדרטיים המתקבלים



לאור ממצאי מדדי הביצוע ופריטי גילוי אחרים, כמו גם הדרכה על נושאים טכניים ספציפיים בדיווח.



איור 1 – מסגרת הדיווח של GRI

פרוטוקולי המדדים קיימים עבור כל אחד ממדדי הביצוע הנכללים בקווים המנחים. פרוטוקולים אלה מספקים הגדרות, הדרכת כתיבה ומידע אחר שיסייע למכיני הדוח ולהבטחת העקביות בפירוש מדדי הביצוע. המשתמשים בקווים המנחים אמורים להשתמש גם בפרוטוקולי המדדים.

תוספות מגזר משלימות את הקווים המנחים עם הסברים והדרכה לגבי אופן יישום הקווים המנחים במגזר נתון והכללת מדדים ספציפיים לביצוע במגזר. תוספות מגזר ישימות אמורות להיות בשימוש בנוסף לקווים המנחים ולא במקום הקווים המנחים.

פרוטוקולים טכניים נוצרים על מנת לספק הדרכה על הנושאים שבדיווח, כמו קביעת גבולות הדיווח. אלו מיועדים לשמש לצד הקווים המנחים ותוספות המגזר ומכסים נושאים עמם מתמודדים רוב הארגונים תוך כדי תהליך הדיווח.

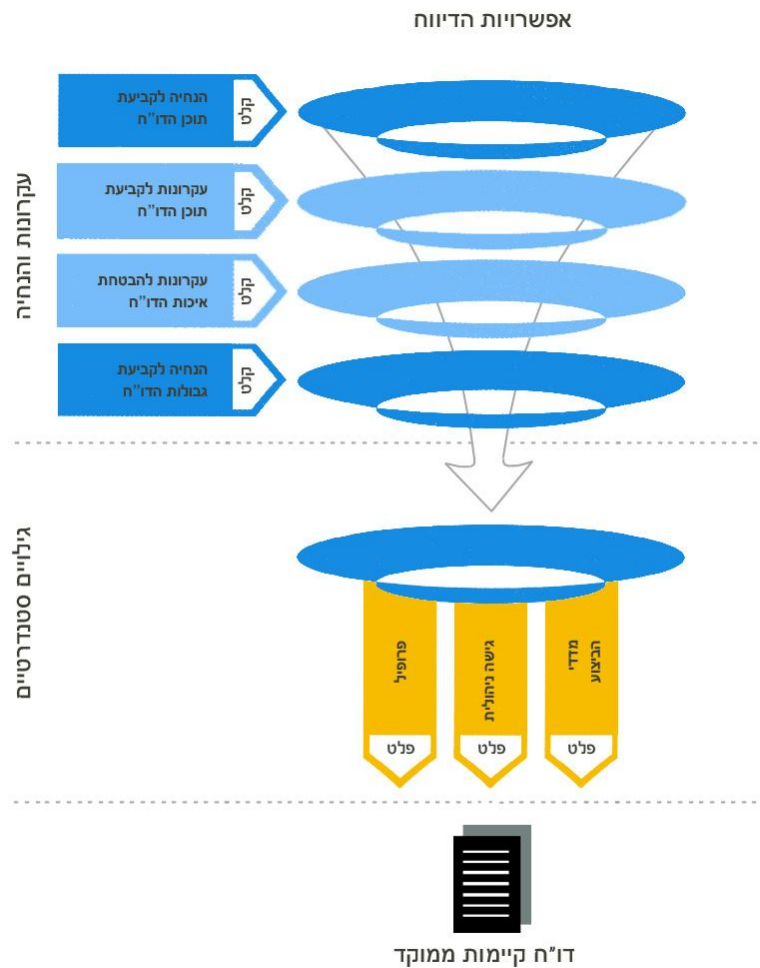


התמצאות בהנחיות ה-GRI

הקווים המנחים לדיווח הקיימות מורכבים מעקרונות הדיווח, הדרכת הדיווח וגילויים סטנדרטיים (כולל מדדי הביצוע). אלמנטים אלה נחשבים כמחזיקי משקל דומה של חשיבות.

חלק 1 – הנחייה ועקרונות הדיווח

שלושת האלמנטים העיקריים של תהליך הדיווח מתוארים בחלק 1. במטרה לעזור לקבוע על מה יש לדווח, חלק זה מכסה את עקרונות הדיווח הבאים: מהותיות [materiality], הכללת מחזיקי העניין, הקשר הקיימות ושלמות, יחד עם מערך קצר של בדיקות לעמידה בכל עקרון. יישום עקרונות אלה, יחד עם הגילויים הסטנדרטיים, קובעים את הנושאים והמדדים שידווחו. לאחר מכן, יוצגו עקרונות האיזון, ברות ההשוואה, הדיוק בדיווח, העמידה בל"ז, המהימנות והבהירות, יחד עם בדיקות שיכולות לסייע בהשגת האיכות המתאימה של המידע המדווח. חלק זה מסתיים בהדרכה לארגונים מדווחים אודות האופן שבאמצעותו יש להגדיר את מגוון הנושאים המוצגים על ידי הדוח (המכונה גם "גבולות הדיווח").



איור 2 – מבט על הקווים המנחים של GRI



חלק 2 – גילויים סטנדרטיים

חלק 2 כולל את הגילויים הסטנדרטיים שיש לכלול בדוחות הקיימות. הקווים המנחים מזהים מידע רלוונטי ומהותי לרוב הארגונים ומחזיקי העניין לדוח לפי שלושת סוגי הגילויים הסטנדרטיים:

- **אסטרטגיה ופרופיל:** גילויים הקובעים את ההקשר הכללי להבנת ביצועי הארגון, כגון האסטרטגיה, הפרופיל והשליטה הארגונית שלו.
- **גישה ניהולית:** גילויים הנוגעים לאופן שבו ארגון מתמודד עם מערך נתון של נושאים במטרה לספק הקשר להבנת הביצועים בתחום מסוים.
- **מדדי הביצוע:** מדדים המפיקים מידע השוואתי אודות התפקוד הכלכלי, הסביבתי והחברתי של הארגון.



יישום הקווים המנחים

יוצאים לדרך...

אנו מעודדים את כלל הארגונים (פרטיים, ציבוריים וללא מטרת רווח) לדווח בהתאם להנחיות, בין אם הם מדווחים מתחילים או מנוסים, ובלי קשר לגודלם, מגזרם או מיקומם. הדיווח יכול להיות מגוון בצורתו, כולל ברשת או בדפוס. הוא יכול לבוא בפני עצמו או בשילוב עם דוחות כספיים שנתיים.

הצעד הראשון הוא לקבוע את תוכן הדוח. הדרכה לכך ניתנת בחלק הראשון. ארגונים מסוימים יכולים לבחור לדווח בהתאם למסגרת הדיווח של ה-GRI בכללותה כבר מלכתחילה, בעוד שאחרים יבחרו להתחיל בנושאים הישימים והמעשיים ביותר ולעבור בהדרגה לדיווח בנושאים אחרים. כל הארגונים המדווחים אמורים לתאר את היקף הדיווח שלהם ואנו מעודדים אותם לציין את התוכניות להרחבת הדיווח שלהם במשך הזמן.

רמות יישום ה-GRI

עם סיום כתיבת הדוח, מחברי הדוח אמורים להצהיר אודות רמות היישום של מסגרת דיווח ה-GRI דרך מערכת "רמות יישום ה-GRI". מערכת זו שואפת לספק ל-:

- **קוראי הדוח** בהירות אודות ההיקף שבו יושמו הנחיות ה-GRI ואלמנטים אחרים של מסגרת הדיווח בהכנת הדוח.

- **מכיני הדוח** דרך להרחבה הדרגתית של יישום מסגרת הדיווח של ה-GRI לאורך זמן.

ההצהרה על רמת יישום מסוימת מבהירה את מרכיבי הדיווח של ה-GRI אשר יושמו בהכנתו של הדוח. על מנת לענות על צרכיהם של מדווחים חדשים, ומדווחים מנוסים יותר או פחות, ישנן שלוש רמות יישום במערכת. הן מכונות A, B ו-C. הקריטריונים לדיווח שנמצאים בכל רמה משקפים העמקה ביישום מסגרת הדיווח של ה-GRI. ארגון יכול לציין לעצמו "פלוס" (+) בכל רמה (לדוגמה, A+, B+, C+) במידה והוא עשה שימוש בהבטחת איכות חיצונית².

הצהרה עצמית של ארגון אודות רמת הדיווח מבוססת על הערכה עצמית בהתייחס לתוכן הדיווח אל מול הקריטריונים של רמות היישום של ה-GRI.

בנוסף להצהרה העצמית, ארגונים מדווחים רשאים לבחור אחת מן האופציות הבאות או את שתיהן:

- העסקת מבקר איכות אשר יחוה דעתו על ההצהרה העצמית.

- בקשה מה-GRI לבדיקת ההצהרה העצמית.

² למידע נוסף על אפשרויות הבטחת האיכות, ר' החלק העוסק בהבטחת איכות תחת "הערות דיווח כלליות".



לקבלת מידע נוסף על רמות היישום, וכל הקריטריונים, ראו את פרק המידע על רמת יישומי ה-GRI באתר האינטרנט: www.globalreporting.org.

בקשה להודעת שימוש

ארגונים המשתמשים בהנחיות ו/או בעזרים אחרים של מסגרת דיווח ה-GRI כבסיס לדוח שלהם מתבקשים להודיע ל-GRI על פרסומו. עם ההודעה ל-GRI, הארגונים רשאים לבחור אחת מן האופציות הבאות או את כולן:

- הודעה פשוטה על הדוח ומסירת העתק כתוב או אלקטרוני.
- רישום הדוח שלהם במאגר המידע האינטרנטי של דוחות ה-GRI.
- בקשה מ-GRI לבדיקת ההצהרה העצמית בהתייחס לרמת היישום.

מקסום ערך הדוח

דיווח קיימות הינו תהליך וכלי ממשי, ואינו מתחיל או מסתיים עם פרסום מודפס או מקוון. הדיווח חייב להתאים לתהליך מקיף יותר של קביעת אסטרטגיה ארגונית, יישום תוכניות ביצוע והערכת תוצאות.

דיווח מאפשר הערכה איתנה של ביצועי הארגון, ויכול לתמוך בשיפורים מתמשכים. הדוח גם משמש ככלי מאחד בין מחזיקי העניין ומבטיח קלט שימושי לתהליכים הארגוניים.



חלק 1: הגדרת תוכן הדוח, איכותו וגבולותיו

חלק זה מספק עקרונות דיווח והדרכה ביחס להגדרת תוכן הדוח, הבטחת איכות המידע המדווח וקביעת גבולות הדוח.

הדרכת דיווח מתארת פעולות שיכולות להינקט, או אופציות שהארגון המדווח יכול להביא בחשבון בבואו להחליט מה לדווח, ובאופן כללי, עוזרת להסביר או לפקח על השימוש במסגרת הדיווח של ה GRI. ניתנת כאן הדרכה בהגדרת תוכן הדוח וקביעת גבולות הדוח.

עקרונות הדיווח מתארים את התוצאות שהדוח אמור להשיג ומנחים החלטות שיש לקבל לאורך תהליך הדיווח כולו, כמו בחירה בין הנושאים והמדדים לדיווח והדרך שבה יש לדווח עליהם. כל אחד מהעקרונות מורכב מהגדרה, הסבר וסדרת בדיקות להערכת השימוש בעקרונות. הבדיקות מכוונות לשמש ככלי לבחינה עצמית, אך לא כגילוי ספציפי שיש לדווחו. בדיקות יכולות, מכל מקום, לשרת כהתייחסות למתן הסברים על ההחלטות לגבי יישום העקרונות.

יחדיו, העקרונות מיועדים לסייע בהשגת שקיפות, ערך ומטרה שמתייחסת לכל היבטי דיווח הקיימות. שקיפות יכולה להיות מוגדרת כגילוי המלא של המידע על הנושאים והמדדים הנדרשים לשקף השפעות ולאפשר למחזיקי העניין להחליט החלטות. כמו גם התהליכים, ההליכים וההשערות המשמשות להכנת גילויים אלו. העקרונות עצמם מאורגנים בשתי קבוצות:

- עקרונות לקביעת הנושאים והמדדים שעליהם אמור הארגון לדווח;
- עקרונות להבטחת האיכות והצגה הולמת של המידע המדווח.

העקרונות קובצו כך על מנת לעזור להבהיר את התפקיד והפונקציה שלהם, אבל זה לא כופה הגבלה נוקשה על השימוש בהם. כל עיקרון יכול לתמוך במגוון החלטות, ועשוי להתברר כמועיל בהתייחס לשאלות שמעבר להגדרת תוכן הדוח בלבד או הבטחת האיכות של המידע המדווח.



1.1 עקרונות להגדרת תוכן הדוח

במטרה להבטיח איזון והצגה סבירה של ביצועי הארגון, יש לקבוע את התוכן שהדוח אמור לכסות. לצורך כך, יש להביא בחשבון את מטרת הארגון וניסיונו, כמו גם את הציפיות והאינטרסים הסבירים של מחזיקי העניין בארגון. אלו האחרונות הן נקודות התייחסויות חשובות כאשר מחליטים מה לכלול בדוח.

הדרכה להגדרת תוכן הדוח

הגישה המוצגת להלן חלה על השימוש במסגרת הדיווח של ה GRI להכנת דוחות קיימות.

- זיהוי הנושאים והמדדים הקשורים והרלוונטיים ושעל כן יכולים להיות הולמים לדיווח, על ידי התנסות בתהליך חוזר תוך שימוש בעקרונות המהותיות, הכללת מחזיקי העניין, הקשר הקיימות, והדרכה בקביעת תחום הדיווח.
- כאשר מגדירים נושאים, יש להביא בחשבון את הרלוונטיות של כל ההיבטים והמדדים המוגדרים בקווים המנחים של ה GRI ותוספות המגזר הישימות. יש גם להביא בחשבון נושאים נוספים, אם ישנם כאלה, העשויים להיות רלוונטיים לדוח.
- מתוך מערך הנושאים והמדדים הרלוונטיים שזוהו, יש להשתמש בבדיקות הרשומות לגבי כל עיקרון כדי להעריך אילו נושאים ומדדים הם מהותיים, ועל כן ראויים לדיווח.³
- יש להשתמש בעקרונות על מנת לתעדף נושאים נבחרים ולהחליט אילו מהם יודגשו.
- השיטות או התהליכים הספציפיים המשמשים להערכת המהותיות אמורים:
 - להשתנות מארגון לארגון, ולפיכך על כל ארגון להגדירם.
 - חשוב להתייחס תמיד להדרכה ולבדיקות הנכללים בעקרונות הדיווח של ה GRI.
 - יש לשמור על גילוי נאות.

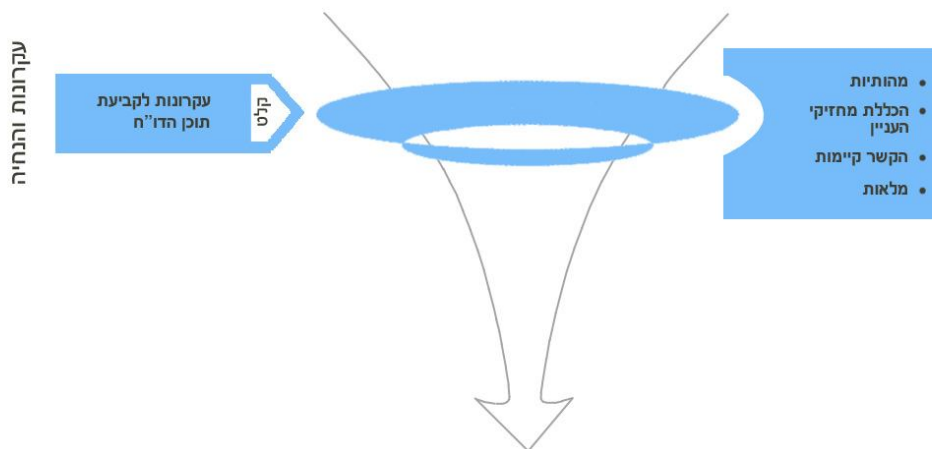
ביישום גישה זו:

³ גילויי הפרופיל הארגוני (1-4) חלים על כל הארגונים המדווחים.



- יש להבחין בין מדדים מרכזיים ונוספים. כל המדדים התפתחו במהלך התהליכים של שיתוף מחזיקי העניין של ה GRI ואלה שעוצבו כמרכזיים הם בדרך כלל מדדים ישימים ומקובל שהם מהותיים עבור מרבית הארגונים. ארגון אמור לדווח על כך אלא אם כן הוא סובר שהם אינם מהותיים לאור עקרונות הדיווח. מדדים נוספים גם כן יכולים להיקבע כמהותיים.
- המדדים, בגרסאות האחרונות של תוספות המגזר, נחשבים כמדדים מרכזיים, ויש ליישם תוך נקיטת אותה הגישה כמו המדדים המרכזיים הנמצאת בקווים המנחים.
- כל מידע אחר (לדוגמה, מדדים ספציפיים של חברה) הנכלל בדוח, אמור להיות כפוף לאותם עקרונות הדיווח ולהתאפיין באותה הקפדה טכנית כמו הגילויים הסטנדרטיים של ה GRI.
- יש לוודא שהמידע שידווח ותחומי הדיווח מתאימים ומיישמים את העקרונות בשלמותם.

אפשרויות הדיווח



איור 3 – עקרונות לקביעת תוכן הדוח

עקרונות לקביעת תוכן הדוח

כל אחד מעקרונות הדיווח מורכב מהגדרה, הסבר ומערכת של בדיקות. הבדיקות מיועדות לשמש ככלים לאבחון עצמי, אבל לא כפרטי גילוי ספציפיים שיש לדווח לפיהם. בעקרונות יש להשתמש יחד עם ההדרכה על תוכן הגדרה.

מהותיות



הגדרה: המידע בדוח אמור לכסות נושאים ומדדים המשקפים את ההשפעות הכלכליות, הסביבתיות והחברתיות המשמעותיות של הארגון, או שישפיעו בעקיפין על ההערכות וההחלטות של מחזיקי העניין.

הסבר: ארגונים מתמודדים עם מגוון רחב של נושאים שעליהם ניתן לדווח. נושאים ומדדים רלוונטיים הם אלה שסביר כי ישקפו את מכלול ההשפעות הכלכליות, הסביבתיות והחברתיות של הארגון, או שישפיעו על החלטות מחזיקי העניין, ולפיכך, ראויים לאזכור בדוח. מהותיות היא הסף שבו הנושא או הממד הופך לחשוב דיו לדיווח. מעבר לסף זה, לא לכל הנושאים המהותיים תהיה חשיבות זהה והדגש שבדיווח אמור לשקף את העדיפות היחסית של הנושאים והמדדים המהותיים הללו.

בדיווח פיננסי, מהותיות נחשבת בדרך כלל כסף השפעה על החלטות הכלכליות של 'צרכני' ההצהרות הפיננסיות של הארגון, בעיקר משקיעים. מושג הסף חשוב גם בדיווח קיימות, אך נוגע לטווח רחב יותר של השפעות ומחזיקי עניין. בהקשר של דיווח קיימות, מהותיות אינה מוגבלת רק לנושאים הקיומיים שיש להם השפעה פיננסית חשובה על הארגון. קביעת מידת המהותיות לדיווח קיימות כוללת גם לקיחה בחשבון של ההשפעות הכלכליות, הסביבתיות והחברתיות שחוצות את מפתן ההשפעה על היכולת לענות על הצרכים של ההווה ללא התפשרות על צרכי דורות העתיד.⁴ לנושאים מהותיים אלו תהיה בדרך כלל השפעה פיננסית משמעותית בטווח הקצר או הארוך של הארגון. לפיכך הם יהיו גם רלוונטיים עבור מחזיקי עניין שמתמקדים יותר במצב הפיננסי של ארגון.

שילוב של גורמים פנימיים וחיצוניים אמורים לשמש בכדי לקבוע האם מידע הוא מהותי, כולל נושאים כמו המטרה הכללית של הארגון והאסטרטגיה תחרותית שלו, עניינים שהוצגו ישירות ע"י מחזיקי העניין והשפעת הארגון "במעלה הזרם" (לדוגמה, על שרשרת האספקה) וב"מורדו" (לדוגמה, על לקוחות). בהערכת המהותיות יש לקחת בחשבון את הציפיות הבסיסיות המוצגות בסטנדרטים וההסכמים הבינלאומיים שאותם הארגון מצופה למלא.

גורמים פנימיים וחיצוניים אלה אמורים להילקח בחשבון כאשר מתבצעת הערכת החשיבות של המידע המשקף השפעות כלכליות, סביבתיות וחברתיות משמעותיות, או קבלת החלטות של מחזיקי העניין.⁵ מגוון שיטות בדוקות יכול לשמש להערכת חשיבות ההשפעות. באופן כללי, המונח "השפעות משמעותיות" מתייחס לאלו המעוררות עניין בקרב קהילות מומחים, או שהוגדרו תוך שימוש בכלים מקובלים כמו שיטות להערכת השפעות (Impact Assessment) או הערכות מחזור חיים (Life Cycle Assessment). השפעות הנחשבות חשובות מספיק כדי להצריך ניהול בפועל מצד הארגון עשויות אף הן להיחשב משמעותיות.

⁴ World Commission on Environment and Development. Our Common Future. Oxford: Oxford University Press, 1987, p. 43.

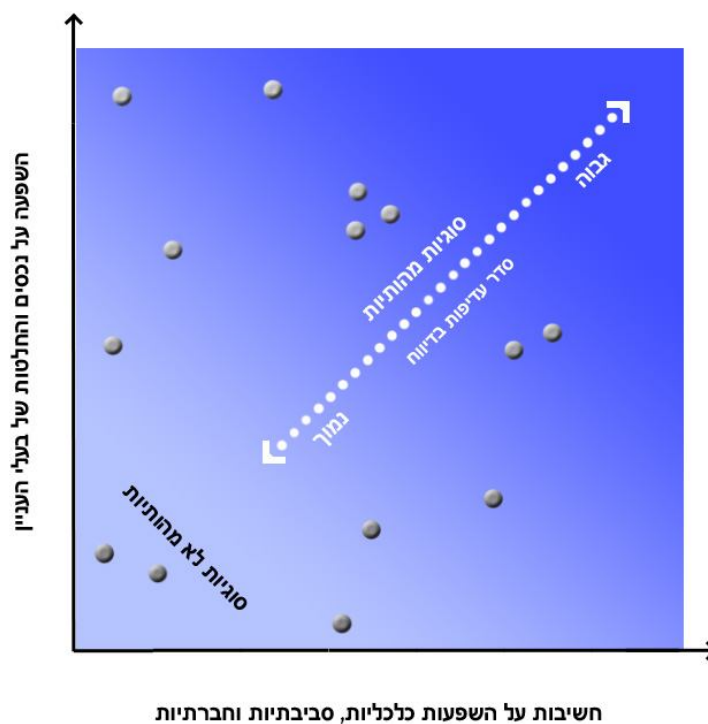
⁵ דיון בהכללת מחזיקי העניין מובא בסעיף העוסק בעקרון שילוב מחזיקי העניין.



על הדוח להדגיש מידע על ביצועים הקשורים לנושאים המהותיים ביותר. נושאים רלוונטיים אחרים יכולים גם להיכלל בו, אבל צריכה להינתן להם פחות הבלטה בדוח. התהליך שבו נקבעת העדיפות היחסית של הנושאים צריך להיות מוסבר.

בנוסף להדרכה בבחירת הנושאים בדוח, עקרון המהותיות חל גם על אופן השימוש במדדים לביצוע. כאשר מגלים את נתוני הביצוע, ישנן דרגות מגוונות של הכללה ופירוט שניתן לכלול בדוח. במקרים מסוימים, הדרכת ה GRI נוגעת לרמת הפרטים שבדרך כלל נחשבים כהולמים למדד ספציפי. באופן כללי, החלטות על אופן הדיווח של נתונים אמורות להיות מכוונות לפי חשיבות המידע להערכת הביצוע של הארגון, ולהקל על השוואות הולמות.

דיווח על הנושאים המהותיים יכול לכלול גילוי מידע שמשמש מחזיקי עניין חיצוניים, הנבדל מן המידע הפנימי היומיומי הדרוש לניהול שוטף. מכל מקום, מידע כזה שייך בוודאי לדוח, ויש בו כדי לייצע לגבי אופן ביצוע הערכות של מחזיקי עניין, דרך קבלת ההחלטות על ידם, או לתמוך בהתחייבות למחזיקי העניין ולגרום לפעולה שתשפיע באורח משמעותי על ביצוע או נושאי מפתח שמחזיקי העניין מייחסים להם חשיבות.



איור 4 – קביעת המהותיות

בדיקות

גורמים חיצוניים

בהגדרת הנושאים המהותיים, יש להביא בחשבון גורמים חיצוניים הכוללים:



- ☒ אינטרסים/נושאים ומדדים עיקריים לקיימות המועלים על ידי מחזיקי העניין.
- ☒ הנושאים העיקריים והאתגרים העתידיים עבור המגזר המדווחים על ידי עמיתים ומתחרים.
- ☒ חוקים, תקנות, הסכמים בינלאומיים, או הסכמים וולונטריים רלוונטיים ומחזיקי משמעות אסטרטגית מבחינת הארגון ומחזיקי העניין שלו.
- ☒ נזקים, סיכונים או הזדמנויות קיימות שניתן לאמדם (לדוגמא, התחממות גלובלית, מחלת האיידס, עוני וכו') והמוגדרים דרך חקירה הולמת של אנשים מחזיקי ניסיון מוכר, או על ידי גופים מומחים עם ניסיון מוכר בתחום.

גורמים פנימיים

בהגדרת נושאים מהותיים, יש לקחת בחשבון גורמים פנימיים, הכוללים:

- ☒ ערכים, מדיניות, אסטרטגיות, מערכות ניהול ביצוע, מטרות ויעדים מרכזיים של הארגון.
- ☒ האינטרסים/הציפיות של מחזיקי עניין מיוחד בהצלחת הארגון (לדוגמא, עובדים, מחזיקי מניות וספקים).
- ☒ סיכונים משמעותיים לארגון.
- ☒ גורמים קריטיים שמאפשרים את הצלחת הארגון.
- ☒ היכולות המרכזיות של הארגון והאופן שבו הן יכולות או אמורות לתרום לפיתוח בר קיימא.

תיעדוף

- ☒ הדוח מתעדף נושאים ומדדים מהותיים.

הכללת מחזיקי העניין

הגדרה: הארגון המדווח צריך להגדיר את מחזיקי העניין שלו ולהסביר בדוח כיצד הגיב לציפיות ולאינטרסים הסבירים שלהם.

הסבר: מחזיקי העניין מוגדרים כקבוצות או יחידים אשר רשאים לצפות להיות מושפעים באופן משמעותי מפעילויות הארגון, מוצריו ו/או שירותיו; ואשר פעולותיהם צפויות להשפיע על יכולת הארגון ליישם בהצלחה את האסטרטגיות שלו ולהשיג את מטרותיו. בכך נכללים ישויות או פרטים אשר זכותם הלגיטימית להצבת דרישות מול הארגון מוקנית להם לפי חוקים או אמנות בינלאומיות.



מחזיקי העניין עשויים לכלול גורמים פנימיים כמו אלו שהשקיעו בארגון (לדוגמה, עובדים, מחזיקי מניות וספקים) כמו גם גורמים חיצוניים (לדוגמה, קהילות).

הציפיות והאינטרסים הסבירים של מחזיקי העניין מהווים נקודת מוצא להחלטות רבות בהכנת הדוח, כמו היקף, גבולות, יישום המדדים והגישה להבטחת איכות. מכל מקום, לא כל מחזיקי העניין בארגון ישתמשו בדוח. הדבר מציב אתגרים לאיזון האינטרסים/הציפיות של מחזיקי העניין אשר ניתן לצפות מהם להשתמש בדוח עם ציפיות רחבות יותר לאחריות דיווחית [Accountability] מול כלל מחזיקי העניין.

בנוגע למספר החלטות, כמו היקף הדוח וגבולותיו, יש להביא בחשבון את הציפיות והאינטרסים הסבירים של מגוון רחב יותר של מחזיקי העניין. ייתכנו, למשל, מחזיקי עניין אשר מסוגלים לתאר בצורה שוטפת את השקפותיהם על הדוח וכאלה שדאגותיהם מוצגות על ידי באי כוח. יכולים להיות גם מחזיקי עניין הבוחרים לא לחוות דעה על הדוח מאחר והם נשענים על אמצעים אחרים של תקשורת ומעורבות. הציפיות והאינטרסים הסבירים של מחזיקי העניין האלה אמורים עדיין ליזכר בהחלטות לגבי תוכן הדוח. מכל מקום, החלטות אחרות, כמו הציפיות של מחזיקי עניין שונים לגבי מה דרוש בכדי להשיג בהירות, עשויות להצריך שימת דגש רב יותר על אלה שניתן לצפות מהם להשתמש בדוח. חשוב לתעד את התהליך והגישה המיושמת עם קבלת ההחלטות הללו.

תהליכי עירוב מחזיקי העניין יכולים לשמש ככלים להבנת הציפיות והאינטרסים הסבירים שלהם. ארגונים בדרך כלל יוזמים סוגים שונים של מעורבות מחזיקי עניין כחלק מפעילותם השגרתית – והדבר יכול לשמש כמקור שימושי לקלט על קבלת החלטות על הדיווח. אלו יכולים לכלול, למשל, עירוב מחזיקי עניין מתוך מטרה לעמוד באמות מידה בינלאומיות מוסכמות, או עדכון מתמשך על תהליכים ארגוניים ועסקיים. בנוסף, עירוב מחזיקי עניין יכול להיות מיושם באופן ייחודי על מנת לעדכן על תהליכי הכנת הדוח. ארגונים יכולים להשתמש גם באמצעים אחרים כמו התקשורת, הקהילה המדעית, או פעילויות שיתופיות עם עמיתים או מחזיקי עניין. אמצעים אלה יכולים לעזור להבנה טובה יותר של הציפיות והאינטרסים הסבירים של מחזיקי העניין בארגון.

לצורך הבטחת האיכות של הדוח, תהליך עירוב מחזיקי העניין צריך להיות מתועד. כאשר תהליכי עירוב מחזיקי העניין משמשים למטרות דיווח, הם אמורים להיות מבוססים על גישות, שיטות או עקרונות שיטתיים המקובלים על הכלל. הגישה הכללית אמורה להיות מספיק יעילה בכדי להבטיח שצרכי המידע של מחזיקי העניין הובנו בצורה הולמת. הארגון המדווח אמור לתעד את גישתו בנוגע להגדרת מחזיקי העניין שאותם הוא יכול לערב, איך ומתי לערבם, וכיצד השפיע הדבר על תוכן הדוח ועל פעילויות הקיימות של הארגון. תהליכים אלו אמורים להגדיר קלט ישיר ממחזיקי העניין כמו גם ציפיות חברתיות לגיטימיות. ארגון יכול להיתקל בהשקפות בעלות מימד קונפליקטואלי מסוים או ציפיות שונות בקרב מחזיקי העניין שלו, ויצטרך להיות מסוגל להסביר כיצד הוא מאזן אותן בבואו לקבל את החלטות הדיווח שלו.



כשל בזיהוי מחזיקי העניין ובאופן עירובם צפוי לגרום לדוחות שאינם מתאימים לכל מחזיקי העניין, ולפיכך לא מהימנים לחלוטין בעיניהם. בניגוד לכך, מעורבות שיטתית של מחזיקי העניין מחזקת את יכולתם להבין את הדוח ולהשתמש בו. בניהול הולם, הדבר צפוי לגרום לממידה מתמשכת של הארגון והצדדים החיצוניים, כמו גם לשפר את יכולת מתן הדין וחשבון למגוון מחזיקי העניין. יכולת מתן דין וחשבון מחזקת את האמון בין הארגון המדווח ומחזיקי העניין שלו. האמון, בתורו, מחזק את מהימנות הדוח.

בדיקות

- הארגון יכול לתאר את מחזיקי העניין לגביהם הוא רואה את עצמו מחויב למתן דין וחשבון.
- תוכן הדוח מסתמך על ההישגים של תהליכי עירוב מחזיקי העניין אותם נוקט הארגון בפעילויות המתמשכות שלו, וכנדרש על ידי המסגרת החוקית והמוסדית שבה הוא פועל.
- תוכן הדוח מסתמך על התוצאות של כל תהליכי עירוב מחזיקי העניין שננקטים במיוחד לצורך הדוח.
- תהליכי עירוב מחזיקי העניין, המייצרים החלטות לגבי הדוח, הנם עקביים להיקף הדוח ולגבולותיו.

הקשר קיימות

הגדרה: הדוח אמור להציג את ביצועי הארגון בהקשר הרחב יותר של קיימות.

הסבר: מידע על ביצועים צריך להיות מובא בהקשרו. שאלת היסוד בדיווח קיימות היא כיצד ארגון תורם, או שואף לתרום בעתיד, לשיפור או להחמרה של התנאים, ההתפתחויות והמגמות הכלכליות, הסביבתיות או החברתיות ברמה המקומית, האזורית או העולמית. דיווח רק על מגמות בתפעול האישי (או יעילות הארגון) לא יצליח לענות על שאלה זו. על כן הדוחות אמורים להציג ביצוע ביחס לתפיסות הרחבות יותר של קיימות. הדבר יהיה כרוך בדיון בצרכי הארגון בהקשר של מגבלות המשאבים הסביבתיים והחברתיים ברמה המגזרית, המקומית, האזורית או העולמית. פירוש הדבר, למשל, שבנוסף לדיווח על מגמות ביעילות הסביבתית, על הארגון להציג גם את מעמסת הזיהום המוחלטת שלו ביחס ליכולת המערכת האקולוגית האזורית לקלוט את החומר המזהם.

רעיון זה מתבטא לרוב בצורה הברורה ביותר בזירה הסביבתית במושגים של מגבלות עולמיות על השימוש במשאבים ורמות זיהום. מכל מקום, הוא יכול להיות גם רלוונטי ביחס ליעדים חברתיים וכלכליים כמו מטרות לאומיות או בינלאומיות של פיתוח בר-קיימא המתחשב גם בשיקולים סוציו-אקונומיים. כך למשל, ארגון יכול לדווח על שכר העובדים ורמות יתרון כלכליות ביחס להכנסה הלאומית המינימאלית והממוצעת והיכולת של רשתות ביטחון



חברתיות לקלוט את אלה שחיים בעוני או קרוב לקו העוני. ארגונים הפועלים במגוון רחב של מקומות, גדלים ומגזרים יצטרכו לשקול כיצד למסגר בצורה הטובה ביותר את הביצוע הארגוני הכללי שלהם בהקשר הרחב של הקיימות. לשם כך, אפשר שיידרשו להבחין בין נושאים או גורמים שמניעים השפעות עולמיות (כמו שינויי אקלים) לבין אלה שהשפעתם אזורית או מקומית יותר (כמו התפתחות קהילתית). בדומה לכך, יש להבחין בין מגמות או דפוסים של השפעות בתוך המגוון הרחב של הפעילויות הארגוניות לעומת קישור ספציפי של הפעילות הארגונית, מקום אחר מקום.

האסטרטגיה הארגונית בנושאי קיימות ועסקים מהווה את ההקשר שבו יש לדון על תפקודו. הקשר בין קיימות והאסטרטגיה הארגונית אמור להיות ברור, כמו ההקשר שבו מדווחת פעילותו.

בדיקות

- הארגון מציג את ההבנה שלו לגבי פיתוח בר-קיימא ומסתמך על מידע אובייקטיבי וזמין כמו גם על מדדי פיתוח בר קיימא שפותחו בעבור הנושאים המכוסים בדוח.
- הארגון מציג את ביצועיו ביחס לתנאים ומטרות רחבים של פיתוח בר-קיימא, כפי שמשקף בפרסומים המוכרים למגזר, למקום, לאזור או לעולם.
- הארגון מציג את ביצועיו באופן שמבהיר את מידת השפעתו, החיובית והשלילית, בהקשר גיאוגרפי מתאים.
- הדוח מתאר כיצד נושאי קיימות מתקשרים לאסטרטגיה, לסיכונים ולהזדמנויות של הארגון בטווח הארוך, כולל נושאי שרשרת אספקה.

שלמות

הגדרה: כיסוי הנושאים והמדדים המהותיים והגדרות גבולות הדיווח אמור לשקף השפעות כלכליות, סביבתיות וחברתיות ולאפשר למחזיקי העניין להעריך את ביצועי הארגון המדווח במהלך תקופת הדיווח.

הסבר: שלמות כוללת, קודם לכל, את מימדי ההיקף, התחום והזמן. מושג השלמות עשוי גם לציין אופני איסוף המידע (לדוגמה, להבטיח שהמידע המובא בדוח כולל תוצאות מכל האתרים שבתחום הדוח) ולוודא שהצגת המידע היא הגיונית והולמת. נושאים אלה קשורים לאיכות הדיווח, ונדונים ביתר פירוט תחת עקרונות הדיוק והאיזון, בהמשך בחלק 1.

היקף מתייחס למכלול נושאי הקיימות המכוסים בדוח. בסך הכל, הנושאים והמדדים המדווחים אמורים לשקף השפעות כלכליות, סביבתיות וחברתיות חשובות. זה גם אמור לאפשר למחזיקי העניין להעריך את ביצועי הארגון. כדי לקבוע אם המידע שבדוח מספק, על הארגון להתחשב בתוצאות של תהליכי עירוב מחזיקי העניין והציפיות החברתיות שלא עלו ישירות במהלך תהליכי עירוב מחזיקי העניין.



"גבולות" הם מגוון הישויות (לדוגמה, חברות-בנות, מיזמים משותפים, קבלני משנה וכו') שביצועיהם מיוצגים בדוח. בקביעת גבולות הדוח שלו, הארגון חייב לקחת בחשבון את מגוון הישויות שיש לו שליטה עליהן (המכונות לא פעם כ"גבולות הארגון", ובדרך כלל קשורות להגדרות המשמשות בדיווח הפיננסי) או השפעה עליהן (לעתים קרובות הם נקראים "הגבולות הביצועיים"). בהערכת ההשפעה, הארגון יצטרך להתחשב ביכולת להשפיע על ישויות ש"במעלה הזרם" (למשל, ברשת האספקה שלו) כמו גם ישויות שב"מורדו" (כמו מפיצים ומשתמשים במוצרים או בשירותים שלו). הגבולות יכולים להשתנות בהתאם להיבט הספציפי או לסוג המידע הספציפי שמדווח.

"זמן" מתייחס לצורך בכך שהמידע הנבחר אמור להיות מלא במהלך תקופת הזמן המדווחת. במידת האפשר, פעילויות, אירועים והשפעות אמורים להיות מוצגים עבור מסגרת תקופת הדיווח שבה הם התרחשו. הדבר כולל דיווח על פעילויות שיוצרות השפעה קצרת טווח מינימאלית, אבל שיש בה השפעה מצטברת צפויה ומשמעותית אשר עלולה להפוך לבלתי נמנעת או לבלתי הפיכה בטווח הרחוק (למשל, מזהמים מצטברים או עמידים [bio-accumulative or persistent pollutants]). בהערכת השפעות עתידיות (חיוביות כמו גם שליליות), המידע המדווח אמור להיות מבוסס על הערכות סבירות שמשקפות את הגודל, האופי והטווח הצפוי של ההשפעות. למרות שהערכות אלו לוקות מטבען בחוסר ודאות, הן יכולות לספק מידע שימושי לקבלת החלטות, כל זמן שהבסיס להערכות גלוי בבירור וגבולותיהן ידועים היטב. גילוי האופי והצפי של השפעות שכאלה, אפילו אם הן יכולות להיות מהותיות רק בעתיד, מתיישב עם היעד של מיצג מאוזן והגיוני על ביצועיו הכלכליים, הסביבתיים והחברתיים של הארגון.

בדיקות

- הדוח לוקח בחשבון את מכלול שרשרת הישויות שבמעלה ובמורד הזרם, מכסה ומתעדף את כל המידע שנראה מהותי לאור עקרונות המהותיות, הקשר הקיימות, והכללת מחזיקי העניין.
- הדוח כולל את כל הישויות שניתן להחשיבן ככפופות לשליטתו או להשפעתו המשמעותית של הארגון המדווח, אלא אם כן הוצהר אחרת.
- המידע בדוח כולל את כל הפעילויות או האירועים המשמעותיים שהתרחשו בתקופת הדיווח, והערכות הגיוניות של ההשפעות העתידיות המשמעותיות של אירועי העבר כאשר השפעות עתידיות אלה נראות סבירות ועלולות להביא להשלכות בלתי נמנעות או בלתי הפיכות.
- הדוח לא משמיט מידע רלוונטי שישפיע על הערכותיהם או החלטותיהם של מחזיקי העניין, או משקף נזקים כלכליים, סביבתיים וחברתיים משמעותיים.



1.2 עקרונות להבטחת איכות דוח

חלק זה כולל עקרונות שמדריכים קבלת החלטות המבטיחות את איכות המידע המדווח, כולל הצגתו ההולמת. החלטות הקשורות לתהליך הכנת המידע בדוח אמורות לעלות בקנה אחד עם עקרונות אלה. כל העקרונות הללו חיוניים לשקיפות אפקטיבית. איכות המידע מאפשרת למחזיקי העניין לקבל החלטות סבירות לגבי ביצועיהם, ולפעול בצורה הולמת.

עקרונות להבטחת איכות הדוח

איזון

הגדרה: הדוח אמור לשקף היבטים חיוביים ושלייליים של ביצועי הארגון בכדי לאפשר הערכה סבירה של כלל הביצועים.

הסבר: ההצגה הכללית של תוכן הדיווח אמורה לתת תמונה בלתי משוחדת של ביצועי הארגון המדווח. הדוח אמור להימנע מסלקציות, הפשטות, או צורות הצגה העשויות להשפיע בצורה מוגזמת או לא ראויה על החלטה או השיפוט של קורא הדוח. הדוח אמור לכלול תוצאות חיוביות ושלייליות כאחת, כמו גם נושאים שיכולים להשפיע על ההחלטות של מחזיקי העניין, בהתאם למהותיותו. דוחות אמורים להבחין באופן ברור בין מידע עובדתי לבין פירוש מידע זה ע"י הארגון.

בדיקות

הדוח מגלה תוצאות ונושאים חיוביים ושלייליים.

המידע בדוח מוצג בפורמט המאפשר למשתמשים לזהות מגמות חיוביות ושלייליות בביצוע על בסיס שנה אחר שנה.

הדגש על הנושאים המגוונים בדוח הנו באופן פרופורציונאלי למהותיותם היחסית.

יכולת השוואה

הגדרה: נושאים ומידע אמורים להיות נבחרים, מיושמים ומדווחים באופן עקבי. מידע מדווח אמר להיות מוצג באופן שמאפשר למחזיקי העניין לנתח שינויים בביצועי הארגון במהלך הזמן, ויכול לתמוך בניתוח דומה ביחס לארגונים אחרים.

הסבר: יכולת השוואה נחוצה להערכת ביצועים. מחזיקי עניין המשתמשים בדוח אמורים להיות מסוגלים להשוות מידע מדווח על ביצועים כלכליים, סביבתיים וחברתיים מול ביצועי הארגון בעבר, יעדיו, ובמידת האפשר, ביצועיו בהשוואה לביצועי ארגונים אחרים. עקיבות בדיווח מאפשרת לצדדים חיצוניים ופנימיים לאמוד ביצועים ולהעריך התקדמות כחלק מפעילויות דירוג, החלטות השקעה, תוכניות יחסי ציבור, ופעילויות אחרות. השוואות בין ארגונים דורשות רגישות לגורמים כמו הבדלים בגודל הארגונים, השפעות גיאוגרפיות,



ושיקולים אחרים שעלולים להשפיע על הביצועים היחסיים של הארגון. כאשר יש צורך בכך, מכיני הדוח אמורים לשקול לספק את ההקשר שיעזור למשתמשי הדוח להבין את הגורמים שעלולים לתרום להבדלי הביצוע בין ארגונים.

שימור העקביות בשיטות המשמשות לחישוב נתונים, ביחד עם אופן עריכת הדוח, וביאור השיטות וההנחות ששימשו להכנת המידע, תורמים כולם ליכולת ההשוואה לאורך הזמן. כשם שהחשיבות היחסית של נושאים לארגון נתון ומחזיקי העניין שלו משתנה כל הזמן, תוכן הדיווחים גם הוא מתפתח. מכל מקום, בכפוף לעקרונות המהותיות, ארגונים אמורים לשאוף לעקביות בדוח שלהם. ארגון אמור להכליל מספרים מוחלטים (למשל, נתונים מוחלטים כמו טונות אשפה) כמו גם יחסיים (למשל, נתונים מנורמלים כמו אשפה ליחידת ייצור) בכדי לאפשר השוואות אנליטיות.

כאשר מתרחשים שינויים בגבולות, בהיקף, באורך תקופת הדיווח או בתוכן המדווח (כולל העיצוב, ההגדרות והשימוש בכל מדד שהוא בדוח), ארגונים מדווחים אמורים, במידת האפשר, להצהיר מחדש על הגילויים החדשים במקביל לנתונים היסטוריים (או גרסאות קודמות). זה מבטיח שהמידע וההשוואות יהיו מהימנים ומחזיקי משמעות במשך הזמן. כאשר לא מסופקות הצהרות מחודשות כאלה, הדוח אמור להסביר את הסיבות וההשלכות לפירוש הגילויים הנוכחיים.

בדיקות

- הדוח והמידע הנכלל בתוכו ניתנים להשוואה על בסיס שנתי.
- ביצועי הארגון ניתנים להשוואה על פי אמות מידה מתאימות.
- כל שונות משמעותית בין אם בתקופת הדיווח, גבולות, היקף ואורך תקופת הדיווח, או כל מידע אחר המכוסה בדוח, צריכה להיות מוגדרת ומוסברת.
- כל אימת שהם זמינים, הדוח משתמש בפרוטוקולים מקובלים לעריכה, חישוב והצגה של מידע, כולל הפרוטוקולים הטכניים של ה GRI למדדים הנכללים בהנחיות.
- הדוח משתמש בתוספות המגזר של ה GRI, כל אימת שאלו זמינות.

דיוק

הגדרה: המידע המדווח אמור להיות מדויק ומפורט מספיק עבור מחזיקי העניין בכדי להעריך את ביצועי הארגון המדווח.

הסבר: תגובות לנושאים ומדדים כלכליים, סביבתיים וחברתיים יכולות להיות מוצגות בדרכים מגוונות, החל מתגובות איכותיות וכלה במדידות כמותיות מפורטות. המאפיינים שקובעים את הדיוק משתנים בהתאם לאופי המידע והגורם המשתמש במידע. לדוגמה, הדיוק של מידע איכותי נקבע ברובו על ידי דרגת הבהירות, הפירוט והאיזון בהצגה בתוך גבולות הדיווח ההולמים. הדיוק של המידע הכמותי, מצד שני, תלוי בשיטות הספציפיות שמשמשות לאיסוף,



עריכה וניתוח של נתונים. סף הדיוק הספציפי הנחוץ יהיה תלוי בחלקו בשימוש הצפוי במידע. החלטות מסוימות ידרשו רמות גבוהות יותר של דיוק במידע המדווח.

בדיקות

- הדוח מציין את הנתונים שנמדדו.
- טכניקות מדידת הנתונים ובסיסי החישוב מתוארים בצורה מספקת, ויכולים להיות משוכפלים עם תוצאות דומות.
- מרחב השגיאה למדע הכמותי אינו מספיק בכדי להשפיע באופן מהותי על יכולת מחזיקי העניין להגיע למסקנות מתאימות ומלומדות על ביצועי הארגון.
- הדוח מציין אלו נתונים נאמדו ואת ההנחות והטכניקות ששימשו להפקת האומדנים, או היכן ניתן למצוא את הנתונים הללו.
- ההצהרות האיכותיות בדוח תקפות על בסיס של מידע מדווח אחר וראיות זמינות אחרות.

תזמון

הגדרה: הדיווח מתבצע על פי לוח זמנים קבוע ומציג מידע זמין עבור מחזיקי העניין בכדי לקבל החלטות מושכלות.

הסבר: תועלת המידע קשורה מאוד לשאלה, אם עיתוי גילוי למחזיקי העניין מאפשר להם להשתמש בו בצורה אפקטיבית בקבלת ההחלטות שלהם. מועד מסירת המידע מתייחס הן לסדירות הדיווח והן לסמיכותו לאירועים המתוארים בדוח.

למרות שזרם עקבי של מידע רצוי למטרות מסוימות, הארגונים המדווחים אמורים להיות מחויבים לסיפוק העקבי של גילוי אחיד של הביצוע הכלכלי, הסביבתי והחברתי שלהם בנקודת זמן בודדת. עקביות בתדירות הדיווח לאורך תקופת הדיווח גם היא נחוצה כדי לאפשר השוואת המידע על פני הזמן ונגישות הדוח למחזיקי העניין. למחזיקי העניין חשוב שלוחות הזמנים לדיווח הקיימות והדיווח הכלכלי יהיו מסודרים. הארגון אמור לאזן בין הצורך לספק מידע בזמן לבין ההקפדה על אמינות המידע.

בדיקות

- המידע בדוח נחשף בסמיכות יחסית לתקופת הדיווח.
- איסוף ופרסום מידע על ביצועי מפתח ערוך על פי לוח הזמנים של דיווח הקיימות.
- המידע בדוח (כולל דוחות מקוונים) מצביע בבירור על תקופת הזמן אליה הוא שייך, מועד עדכוננו, ומועד עריכת העדכונים האחרונים.



בהירות

הגדרה: מידע אמור להימסר באופן מובן ונגיש עבור מחזיקי העניין שמשתמשים בדוח.

הסבר: הדוח אמור להציג מידע בדרך מובנת, נגישה וניתנת לשימוש על ידי מגוון מחזיקי העניין של הארגון (בין אם במודפס או בערוצים שונים). כל בעל עניין אמור להיות מסוגל למצוא את המידע שבו הוא חפץ ללא מאמץ חריג. מידע אמור להיות מוצג באופן מקיף למחזיקי העניין שיש להם הבנה סבירה בארגון ופעילויותיו. טבלאות מידע גראפי ומגובש יכולות לעזור להפוך את המידע שבדוח זמין ומובן. רמת הצטברות המידע יכולה גם להשפיע על בהירות הדוח בין אם הוא מפורט באופן משמעותי פחות או יותר מכפי שמצפים מחזיקי העניין.

בדיקות

הדוח כולל את רמת המידע הנדרשת על ידי מחזיקי העניין, אך נמנע מפירוט מוגזם ומיותר.

מחזיקי העניין יכולים למצוא את המידע הספציפי המבוקש ללא מאמץ חריג באמצעות תכני-עניינים, מפות, קישורים ועזרים אחרים.

הדוח נמנע ממושגים טכניים, ראשי-תיבות, שפה מקצועית, או תוכן אחר שצפוי להיות בלתי מוכר למחזיקי העניין, ואמור לכלול הסברים (במקום בו הם נחוצים) בחלק הרלוונטי או במילון מונחים.

הנתונים והמידע בדוח זמינים בעבור כל מחזיקי העניין, כולל אלה שיש להם צרכי גישה ספציפיים (למשל, יכולות, שפה או הבנה טכנולוגית שונה).

מהימנות

הגדרה: המידע והתהליכים בהם משתמשים במהלך הכנת הדוח, אמורים להיאסף, להירשם, להיערך, להיות מנותחים ולהימסר באופן שיוכלו להיבדק ואשר מבסס את האיכות והמהותיות של המידע.

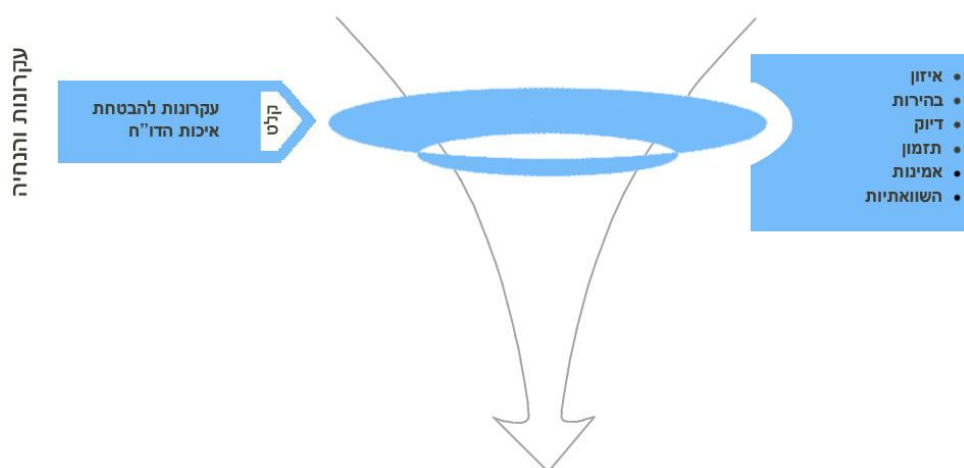
הסבר: מחזיקי העניין אמורים להיות בטוחים שהדוח יכול להיבדק על מנת לבסס את דייקנות התוכן שלו והמידה שבה הוא עולה בקנה אחד עם עקרונות הדיווח. המידע והנתונים הכלולים בדוח אמורים להיתמך על ידי ביקורות פנימיות או מסמכים שיכולים להיקרא על ידי גורמים אחרים מאלה שהכינו את הדוח. גילויים לגבי ביצוע, שאינם נתמכים על ידי ראיות, אינם יכולים להופיע בדוח קיימות אלא אם כן הם מציגים מידע מוחשי, והדוח מספק הסברים שאינם שנויים במחלוקת עבור כל אי בהירות הקשורה למידע. תהליכי קבלת החלטות המצוינים בדוח אמורים להיות מתועדים באופן שיאפשר את בחינת בסיס החלטות המפתח (כמו תהליכים לקביעת תוכן הדוח וגבולותיו או עירוב מחזיקי העניין). בעיצוב מערכות מידע. ארגונים מדווחים אמורים לצפות שהמערכות יוכלו להיבחן כחלק מתהליך הבטחת האיכות החיצוני.



בדיקות

- טווח והיקף הבטחת האיכות החיצונית מוגדרים.
- המקור הראשוני של המידע בדוח יכול להיות מזוהה על ידי הארגון.
- ראיות מהימנות לאישוש הנחות או מסקנות מורכבות יכולות להיות מזוהות על ידי הארגון.
- ניתן לקבל מסמכים ממחזיקי הנתונים המקוריים, המצהירים על נכונותו בתוך גבול השגיאה המקובל.

אפשרויות הדיווח



איור 5 – עקרונות להבטחת איכות הדוח



1.3 הדרכה לקביעת גבולות הדוח⁶

במקביל להגדרת תוכן הדוח, הארגון חייב לקבוע אילו ישויות (למשל, חברות-בנות ומיזמים משותפים) יוצגו בדוח. גבולות דוח הקיימות אמורים לכלול את הישויות שבהן יש לארגון המדווח שליטה או השפעה משמעותית בתוך ובמהלך יחסיו עם מגוון הישויות במעלה הזרם (למשל, שרשרת האספקה) ובמורדו (למשל, הפצה ולקוחות).

ההגדרות הבאות יחולו לצורך קביעת הגבולות:⁷

- שליטה: הכוח לפקח על המדיניות הכלכלית והתפעולית של ישות בכדי להשיג רווחים מהפעילויות שלה.
- השפעה משמעותית: היכולת להשתתף בהחלטות המדיניות הכלכלית והתפעולית של הישות אבל לא היכולת לשלוט במדיניות זו.

ההדרכה דלהלן נוגעת לדוח ככלל כמו גם לקביעת הגבולות של כל אחד ממדדי הביצוע.

לא כל הישויות שבגבולות הדוח חייבות להיות מדווחות באותו האופן. הגישה לדיווח על ישות תלויה במידת השליטה של הארגון המדווח או השפעתו על הישות, ובשאלה אם הגילוי קשור לביצוע תפעולי, ביצוע מנהלי או מידע נרטיבי/תיאורי.

הדרכת גבולות הדוח מבוססת על ההכרה בכך שהיחסים השונים כוללים דרגות שונות של גישה למידע ויכולת להשפיע על התוצאות. למשל, מידע תפעולי כמו נתוני פליטת מזהמים יכול להתקבל באופן מהימן מישויות שתחת שליטת הארגון, אבל עלול שלא להיות זמין ממיזמים משותפים או מספקים. הדרכת תחום הדוח דלהלן קובעת ציפיות מינימאליות להכללת הישויות במעלה הזרם ובמורדו כאשר מדווחים על מדדים וגילויי ניהול. מכל מקום, ארגון יכול לקבוע שנחוץ להרחיב את גבולות המדדים בכדי לכלול את הישויות שבמעלה או במורד הזרם.

קביעת החשיבות של כל ישות שהיא בזמן איסוף המידע או שקילה של הרחבת התחום תלויות במידת השפעות הקיימות שלו. ישויות עם השפעות משמעותיות בדרך כלל מחוללות את הסיכונים או ההזדמנויות הרבות ביותר בעבור הארגון ומחזיקי העניין שלו, ולפיכך אלו הן הישויות עבורן צפוי הארגון להיתפס כאחראי.

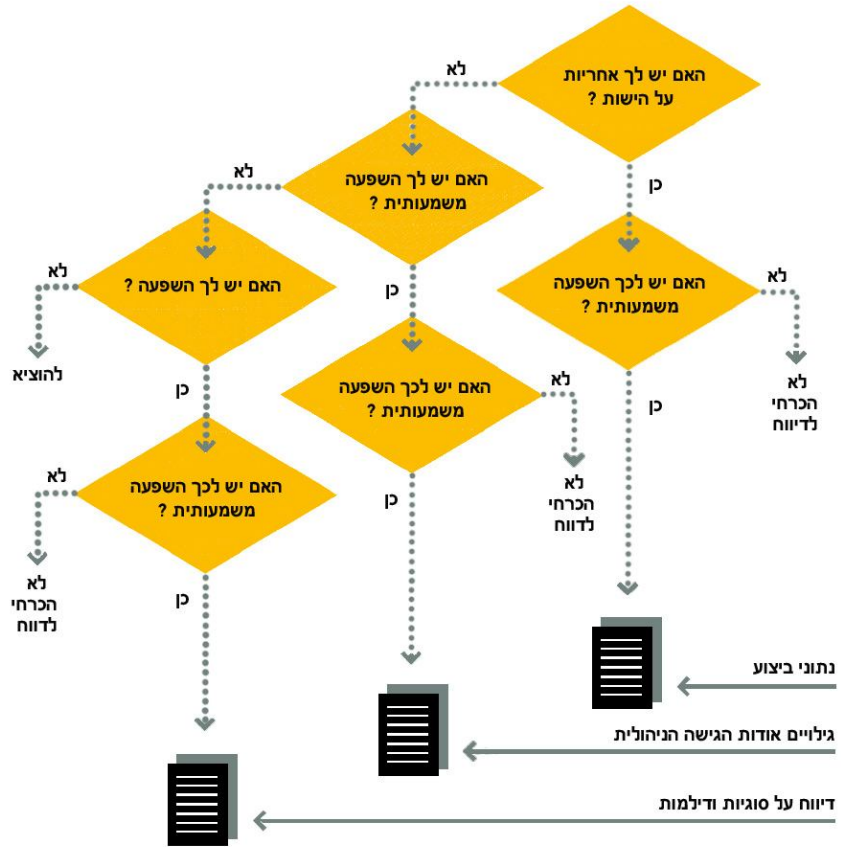
⁶ ההדרכה בנוגע לגבולות הדיווח נלקחו מ"פרוטוקול הגבולות" עדכונים עתידיים של ההנחיות ישלבו כל לקח הדרכתי נוסף שיגובש בעקבות הנסיון שנצבר בעבודה עם פרוטוקול זה.
⁷ דיון נוסף במונחים אלה יובא ב"פרוטוקול הגבולות".



הדרכה לקביעת גבולות הדוח

- דוח קיימות אמור לכלול את כל הישויות המחוללות השפעות הקיימות המשמעותיות (בפועל ובפוטנציאל) ו/או את כל אלו שבהן שולט הארגון או שעליהן הוא משפיע באופן משמעותי בכל האמור למדיניות ונהגים פיננסיים ותפעוליים.
- הישויות הללו עשויות להיכלל תוך שימוש במדדי ביצוע תפעולי, מדדי ביצוע ניהולי או תיאורים נרטיביים.
- לכל הפחות, על הארגון המדווח לכלול את הישויות הבאות בדוח, תוך נקיטת גישות אלו:
 - ישויות הנתונות לשליטת הארגון אמורות להיות מדווחות דרך מדדי ביצוע תפעולי;
 - ישויות שבהן יש לארגון השפעה משמעותית אמורות להיות מדווחות דרך גילויים על גישת הניהול.
- גבולות הגילויים הנרטיביים אמורים לכלול גם ישויות שלגביהן אין לארגון שליטה או השפעה משמעותית, אבל קשורות ליעדי המפתח של הארגון מאחר והשפעותיהן על כך הן משמעותיות.
- הדוח אמור לדווח על כל הישויות שבגבולות הדוח שלו. בתהליך הכנת הדוח, הארגון יכול לבחור שלא לאסוף נתונים על ישות מסוים או קבוצת ישויות מסוימת, בתוך הגבולות המוגדרים, על בסיס של יעילות אך רק כל זמן שהחלטה כזו לא תשנה מהותית את התוצאה הסופית של גילוי או מדד.





איור 6 – עץ קבלת החלטות לקביעת גבולות הדוח



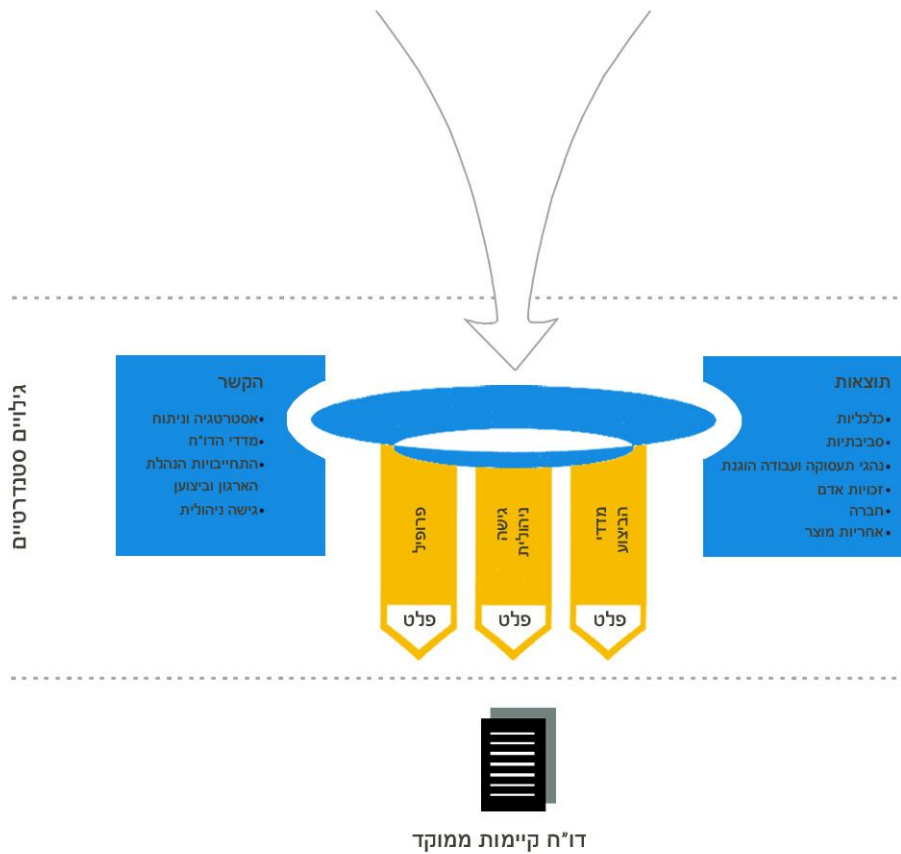
חלק 2: גילויים סטנדרטיים

חלק זה מפרט את התוכן הבסיסי שאמור להופיע בדוח קיימות, בכפוף להדרכת קביעת התוכן שבחלק 1 של הקווים המנחים.

שלושה סוגי גילויים שונים נכללים בחלק זה:

- **אסטרטגיה ופרופיל:** גילויים אשר קובעים את ההקשר הכללי להבנת ביצועי הארגון כמו האסטרטגיה, הפרופיל והניהול שלו.
- **גישה ניהולית:** גילויים אשר מדווחים כיצד ארגון מתמודד עם מערך נושאים נתון במטרה לתת הקשר להבנת ביצועיו בתחום מסוים.
- **מדדי ביצוע:** מדדים שמניבים מידע בר-שוואה על הביצועים הכלכליים, הסביבתיים והחברתיים של הארגון.

אנו מעודדים ארגונים מדווחים לעקוב אחר מבנה זה בעריכת הדוח שלהם, אך ניתן לבחור גם בפורמטים אחרים.



איור 7 – מבט על הגילויים הסטנדרטיים של ה GRI



אסטרטגיה ופרופיל

1. אסטרטגיה וניתוח

חלק זה מיועד לסקור, מנקודת ראות אסטרטגית, את הקשר בין הארגון לרעיון הקיימות במטרה לספק הקשר זה לדיווח עקבי ומפורט יותר מול חלקים אחרים של הקווים המנחים. הוא עשוי להסתמך על מידע שסופק בחלקים אחרים של הדוח, אך חלק זה מתכוון להאיר נושאים אסטרטגים יותר מאשר פשוט לסכם את תכני הדוח. האסטרטגיה והניתוח אמורים לעלות בקנה אחד עם ההצהרה המשורטטת ב-1.1, ועם הנרטיב התמציתי המשורטט ב-1.2.

1.1 הצהרה של מקבל ההחלטות הבכיר ביותר בארגון (למשל, מנכ"ל, יו"ר או נושא משרה מקביל) לגבי הרלוונטיות של קיימות לארגון ולאסטרטגיה שלו.

ההצהרה אמורה להציג את החזון הכללי והאסטרטגיה לטווח הקצר, הטווח הבינוני (למשל, 3-5 שנים) והטווח הארוך, במיוחד ביחס לניהול אתגרי המפתח הקשורים לביצועים הכלכליים, הסביבתיים והחברתיים.

ההצהרה אמורה לכלול:

- קדימויות אסטרטגיות ונושאי מפתח בעבור הטווח הקצר-בינוני ביחס לקיימות, כולל עמידה באמות מידה בינלאומיות מוסכמות והקשר בין לאסטרטגיה ולהצלחה בטווח הארוך של הארגון;
- מגמות רחבות יותר (למשל, מקרו-כלכליות או פוליטיות) המשפיעות על הארגון ומשפיעות על קדימויות ביצועי הקיימות;
- אירועים, הישגים וכישלונות מרכזיים במהלך תקופת הדיווח;
- מבט על הביצוע ביחס ליעדים;
- מבט אל האתגרים העיקריים של הארגון ויעדיו לשנה הבאה ויעדים ל 3-5 השנים הבאות, ולבסוף;
- פריטים אחרים המשתייכים לגישה האסטרטגית של הארגון.

1.2 תיאור השפעות המפתח, סיכונים והזדמנויות.

הארגון המדווח אמור לספק שני חלקים נרטיביים תמציתיים על השפעות, סיכונים והזדמנויות.

החלק הראשון אמור להתמקד בהשפעות העקריות של הארגון על קיימות ובהשפעות על מחזיקי העניין, כולל זכויות כפי שמוגדרות על ידי חוקים לאומיים וסטנדרטים בינלאומיים מוסכמים רלוונטיים. יש לקחת בחשבון גם את מגוון הציפיות והאינטרסים ההגיוניים של מחזיקי העניין בארגון. חלק זה אמור לכלול:



- תיאור ההשפעות המשמעותיות שיש לארגון על קיימות, אתגרים והזדמנויות הקשורים לכך. זה כולל את ההשפעה על זכויות מחזיקי העניין בהתאם להגדרות שבחוקים לאומיים ובהתאם לציפיות שבאמות מידה ונורמות בינלאומיות מוסכמות;

- הסבר על הגישה לתיעדוף אתגרים והזדמנויות אלו;

- מסקנות מפתח בנוגע להתקדמות בהתמודדות עם הנושאים הללו וביצועים קשורים בתקופת הדיווח. זה כולל הערכת סיבות לחוסר ביצוע או ביצוע עודף, ו:

- תיאור של התהליכים העיקריים המיושמים על מנת לשנות את הביצועים.

החלק השני אמור להתמקד בהשפעה של מגמות קיימות, סיכונים והזדמנויות על התחזיות לטווח הארוך ועל הביצועים הפיננסיים של הארגון. זה אמור להתמקד במידע רלוונטי למחזיקי עניין פיננסיים או מידע שעשוי להיות רלוונטי להם בעתיד. החלק השני אמור לכלול את העניינים הבאים:

- תיאור של הסיכונים המרכזיים ביותר וההזדמנויות החשובות ביותר לארגון הנגזרים ממגמות הקיימות;

- תיעוד נושאי קיימות עיקריים כסיכונים והזדמנויות בהתאם לרלוונטיות שלהם לאסטרטגיית הארגון בטווח הארוך, עמדתו התחרותית, ואם ניתן, גם מנועי ערך פיננסיים כמותיים;

- טבלא(ות) סיכום:

- יעדים, ביצוע מול יעדים ולקחים שהופקו בתקופת הדיווח הנוכחית, ו:

- יעדים לתקופת הדיווח הבאה ומטרות לטווח הבינוני (כלומר, 3-5 שנים) הקשורים להזדמנויות ולסיכונים מרכזיים.

- תיאור תמציתי של מנגנוני הניהול המיושמים כדי להתמודד באופן ספציפי עם הסיכונים וההזדמנויות הללו, וזיהוי של סיכונים והזדמנויות קשורים נוספים.



2. פרופיל ארגוני

2.1 שם הארגון.

2.2 מותגים, מוצרים ו/או שירותים עיקריים.

הארגון המדווח אמור לציין את אופי התפקיד שלו באספקת המוצרים או השירותים הללו, ואת המידה שבה הוא מיישם מיקור-חוץ.

2.3 מבנה תפעולי של הארגון, כולל מחלקות עיקריות, חברות תפעוליות, חברות-בנות ומיזמים משותפים.

2.4 מיקום מטה הארגון.

2.5 מספר המדינות בהן הארגון פועל, ושמות המדינות עם נוכחות עסקית גדולה או כאלה שהן רלוונטיות באופן מיוחד לסוגיות הקיימות המסוקרות בדוח.

2.6 אופי הבעלות והמבנה המשפטי שלה.

2.7 שווקים להם ניתן שירות (כולל חלוקה גיאוגרפית, מגזרים שמקבלים שירות, וסוגי לקוחות / מוטבים).

2.8 גודל הארגון המדווח, כולל:

- מספר העובדים;
 - היקף מכירות נקי (לארגונים במגזר הפרטי) או הכנסות נקיות (לארגונים במגזר הציבורי);
 - היוון כולל במונחים של אג"ח ומניות (לארגונים במגזר הפרטי) ולבסוף:
 - כמות המוצרים או השירותים המסופקים.
- בנוסף להנ"ל, אנו מעודדים ארגונים מדווחים לספק מידע נוסף, כפי הנדרש, כגון:
- היקף נכסים כולל;
 - בעלות כלכלית [beneficial ownership] (כולל זהות ואחוז הבעלות של מחזיקי המניות הגדולים ביותר) ו:
 - חלוקת הנתונים הבאים בהתאם למדינות/אזורים:
 - מכירות/הכנסות לפי מדינות/אזורים שמייצגים 5% או יותר מכלל ההכנסות.
 - עלויות לפי מדינות/אזורים המייצגים 5% או יותר מכלל ההכנסות;



○ עובדים.

2.9 שינויים משמעותיים במהלך תקופת הדיווח ביחס לגודל, למבנה או לבעלות, כוללים:

○ המיקום של עסקים, או שינויים בהם, כולל פתיחת מתקן, סגירתו והורחבו;

○ שינויים במבנה הון המניות ומערכי הון אחרים, תחזוקה ושינויים במפעלים (לארגונים מן המגזר הפרטי).

2.10 פרסים שהתקבלו במהלך תקופת הדיווח.

3. פרמטרים לדוח

פרופיל דוח

3.1 תקופת הדיווח (למשל, שנת כספים/שנה קלנדארית) של המידע הנמסר.

3.2 תאריך הדוח העדכני ביותר (אם ישנו).

3.3 מחזור דיווח (שנתי, דו-שנתי וכו').

3.4 מען לשאלות בנוגע לדוח או תכניו.

גבולות והיקף הדוח

3.5 תהליך להגדרת תוכן הדוח, כולל:

○ קביעת מהותיות;

○ תיעדוף נושאים בתוך הדוח;

○ זיהוי מחזיקי העניין שהארגון מצפה מהם להשתמש בדוח.

יש לכלול הסבר על האופן בו יישם הארגון את ה"הדרכה על הגדרת תוכן הדוח" ועקרונותיה הנלווים.

3.6 גבולות הדוח (למשל, מדינות, מחלקות, חברות-בנות, מתקנים מושכרים, מיזמים משותפים, ספקים). ר' פרוטוקול התחום של ה GRI להדרכה נוספת.

3.7 ציון מגבלות ספציפיות כלשהם על היקף הדוח או גבולותיו.⁸

⁸ להסבר מושג היקף, ר' "עקרון השלמות".



אם הגבולות וההיקף אינם מכסים את מכלול ההשפעות הכלכליות, הסביבתיות והחברתיות המהותיות של הארגון, יש לציין את האסטרטגיה ואת הלו"ז החזוי לסיפוק כיסוי מלא.

3.8 הבסיס לדיווח על מיזמים משותפים, חברות-בנות, מתקנים מושכרים, התקשרויות מיקור-חוץ וישויות אחרות העשויות להשפיע משמעותית על יכולת ההשוואה מתקופה ותקופה ו/או בין ארגונים.

3.9 טכניקות למדידת נתונים והבסיס לחישוב, כולל הנחות וטכניקות שביסוד אומדנים ששימשו לחישוב המדדים ומידע אחר בדוח.

יש להסביר כל החלטה שלא להחיל את פרוטוקולי המדדים של ה GRI או לחרוג מהם משמעותית.

3.10 הסבר על ההשפעה של כל הצהרה מחדשת של מידע שכבר שופק בדוחות מוקדמים יותר, והסיבות להצהרה חוזרת שכזו (למשל, מיזוגים/רכישות, שינוי על בסיס שנתי/תקופתי, אופי העסק, שיטות מדידה ועוד).

3.11 שינויים משמעותיים בהשוואה לתקופות דיווח קודמות בטווח, בגבולות או בשיטות המדידה ששימשו בדוח.

אינדקס התוכן של ה GRI

3.12 טבלה המגדירה את מיקום הגילויים הסטנדרטיים בדוח.

יש לציין את מספרי העמודים או קישורי האינטרנט בהם מצויים פרטי המידע הבאים:

- אסטרטגיה וניתוח 1.1-1.2;
- פרופיל ארגוני 2.1-2.10;
- פרמטרים לדיווח 3.1-3.13;
- שליטה תאגידית, התחייבויות ומעורבות 4.1-4.17;
- גילוי נאות של גישת הניהול, לפי קטגוריה;
- מדדי ביצוע מרכזיים;
- כל מדד GRI נוסף שנכלל;
- כל תוספת מגזר משלים של GRI שנכלל בדוח.



3.13 מדיניות ופרקטיקה נוכחית ביחס להבטחת איכות חיצונית לדוח. אם לא נכלל בדוח ההבטחה הנלווה דוח הקיימות, יש להסביר את היקף ובסיס ההבטחה החיצונית המסופקת. בנוסף יש לבאר את אופי הקשר בין הארגון המדווח וספקי/ההבטחה.

4. ממשל תאגידי, התחייבויות ומעורבות

ממשל תאגידי

4.1 מבנה השליטה של הארגון, כולל ועדות הכפופות לגוף השליטה הבכיר ביותר המופקדות על מטלות ספציפיות, כמו קביעת אסטרטגיה או פיקוח ארגוני.
יש לתאר את ההסמכה או ההרכב (כולל מספר החברים הבלתי תלויים ו/או חברים מחוץ להנהלה) של ועדות אלו ולציין כל אחריות ישירה לביצוע כלכלי, סביבתי או חברתי.

4.2 יש לציין אם יו"ר של גוף השליטה הבכיר ביותר מכהן גם כמנהל (ואם כן, את הפונקציה אותה הוא ממלא בניהול הארגון ואת הסיבות להסדר זה).

4.3 בעבור ארגונים שיש להם מבנה מינהלי יחיד, יש לציין את מספר החברים בגוף השליטה בכיר ביותר שהינם בלתי תלויים ו/או אינם חברי הנהלה.
יש לציין כיצד הארגון מגדיר "חוסר תלות" או "לא-ניהולי". מרכיב זה חל רק על ארגונים שיש להם מבנה מינהלי יחיד. הגדרת "חוסר-תלות" מובאת במילון המונחים.

4.4 מנגנונים למסירת המלצות או הנחיות מצד מחזיקי המניות והעובדים לגוף השליטה הבכיר ביותר.

יש לציין תהליכים הנוגעים ל:

- הכרעות של מחזיקי המניות או מנגנונים אחרים המאפשרים למחזיקי מניות שבמיעוט להביע דעות בפני גוף השליטה הבכיר ביותר; ו

- יידוע העובדים והתייעצות איתם לגבי יחסי העבודה עם גופי הייצוג הפורמאליים כמו "ועדי עובדים" ברמה הארגונית, וייצוג העובדים בגוף השליטה הבכיר ביותר.
יש לזהות נושאים הקשורים לביצועים כלכליים, סביבתיים וחברתיים המועלים באמצעות מנגנונים אלה במהלך תקופת הדיווח.

4.5 הזיקה בין שכר החברים בגוף השליטה הבכיר ביותר, מנהלים בכירים ומנהלים (כולל מענקי פרישה) לבין ביצועי הארגון (כולל ביצועים חברתיים וסביבתיים).

4.6 תהליכים שמיישם גוף השליטה הבכיר ביותר כדי להבטיח מניעה של ניגוד אינטרסים.



4.7 תהליך לקביעת ההכשרה וההתמחות של חברי גוף השליטה הבכיר ביותר לשם הנחיית אסטרטגיית הארגון בנושאים כלכליים, חברתיים או סביבתיים.

4.8 הצהרות חזון או ערכים, קודי ניהול ועקרונות רלוונטיים לביצוע כלכלי, סביבתי וחברתי שפיתח הארגון בעצמו, וסטאטוס היישום שלהם.

יש להסביר את המידה שבה הם:

- מיושמים בארגון באזורים ויחידות/מחלקות שונים; ו:
- קשורים לאמות מידה בינלאומיות מוסכמות.

4.9 הליכים שנוקט גוף השליטה הבכיר ביותר כדי על האופן בו מזהה הארגון ומנהל ביצועים כלכליים, סביבתיים וחברתיים, כולל סיכונים והזדמנויות רלוונטיים, ודבקות או היענות לסטנדרטים, קודי התנהגות ועקרונות מוסכמים בינלאומיים.

יש לכלול את התדירות שבה מעריך גוף השליטה הבכיר ביותר את ביצועי הקיימות.

4.10 תהליכים להערכת ביצועי גוף השליטה הבכיר עצמו, ובמיוחד ביצועי הכלכליים, הסביבתיים והחברתיים.

מחויבויות ליוזמות חיצוניות

4.11 הסבר על האופן בו מיישם הארגון, אם בכלל, את עיקרון הזהירות (The precautionary principle).

סעיף 15 בעקרונות ריו הנהיג את עקרון הזהירות. תגובה ל-4.11 יכולה לעסוק בגישת הארגון לניהול סיכונים בתכנון התפעול או הפיתוח וההשקעה של מוצרים חדשים.

4.12 כתבי זכויות, עקרונות או יוזמות אחרות כלכליות, סביבתיות וחברתיות שפותחו חיצונית ושהארגון מאמץ או מקבל על עצמו.

יש לכלול את תאריך האימוץ, מדינות / עסקים בהם יושם, ומגוון מחזיקי העניין המעורבים בפיתוח ובשליטה של יוזמות אלה (למשל, מחזיקי עניין מרובים וכו'). יש להבחין בין יוזמות לא-מחויבות ווולונטריות לבין יוזמות שהארגון התחייב לציית להן.

4.13 חברות באגודות (כמו אגודות תעשייתיות) ו/או ארגוני קידום מטרות לאומיים/בינלאומיים שבהם הארגון:

- הוא בעל עמדות בגופי השליטה;
- משתתף בפרויקטים או בוועדות;
- מספק מימון משמעותי מעבר למתחייב מעצם חברותו בארגון;



- מייחס חשיבות אסטרטגית לחברותו בארגון זה.
- הכוונה בעיקר לחברויות ברמת הארגון [להבדיל מחברות-בנות, למשל].

עירוב מחזיקי העניין

פריטי הגילוי הבאים מתייחסים לעירוב כללי של מחזיקי העניין המבוצע על ידי הארגון במהלך תקופת הדיווח. גילויים אלה אינם מוגבלים למעורבות מחזיקי עניין המיושמים לצורך חיבור דוח קיימות.

4.14 רשימת קבוצות של מחזיקי העניין שמערב הארגון.

דוגמאות לקבוצות מחזיקי עניין הן:

- קהילות;
- החברה האזרחית;
- לקוחות;
- מחזיקי מניות ומשקיעים;
- ספקים;
- שכירים, עובדים אחרים, ואיגודיהם המקצועיים.

4.15 הבסיס לזיהוי ובחירה של מחזיקי העניין שאותם יש לערב.

בכך יש לכלול את התהליך שהארגון מיישם להגדרת קבוצות מחזיקי העניין שלו, ולקביעת הקבוצות שאותן יש לערב או שלא לערב.

4.16 גישות לעירוב מחזיקי העניין, כולל תדירות המעורבות על פי סוגה ועל פי קבוצת מחזיקי העניין בה מדובר.

כאן ניתן לכלול סקרים, קבוצות מיקוד, פנלים קהילתיים, פנלים לייעוץ שיתופי, תקשורת כתובה, מבני הנהלה/איגודים מקצועיים, ואמצעים אחרים. הארגון אמור לציין אם מי מבין המעורבויות ניזומה אך ורק כחלק מתהליך חיבור הדוח.

4.17 נושאים מרכזיים ובעיות עיקריות שהועלו במסגרת העירוב של מחזיקי העניין, וכיצד הארגון הגיב להם, כולל דרך דיווחיו.



5. הגישה הניהולית ומדדי ביצוע

החלק על מדדי ביצועי קיימות מאורגן על פי קטגוריות כלכליות, סביבתיות וחברתיות. מדדים חברתיים מקוטלגים שוב על פי תעסוקה, זכויות אדם, חברה ואחריות מוצר. כל קטגוריה כוללת גילוי על הגישה הניהולית (להלן "גישה ניהולית") ומערך תואם של מדדי ביצוע מרכזיים ונוספים.

המדדים המרכזיים פותחו דרך תהליכי שיתוף ריבוי מחזיקי העניין של ה GRI, שנועדו לזהות מדדים ליישום כללי, וההנחה היא שהם מהותיים בעבור רוב הארגונים. ארגון אמור לדווח על מדדים מרכזיים אלא אם כן הם נבחרים כלא מהותיים על בסיס עקרונות הדיווח של ה GRI. מדדים נוספים מייצגים פרקטיקה שהתהוותה לאורך זמן או נוגעים לנושאים שעשויים להיות מהותיים עבור חלק מהארגונים, אך אינם מהותיים עבור אחרים. כאשר קיימות גרסאות סופיות של תוספות המגזר, יש להתייחס למדדים כאל מדדים מרכזיים. ר' פרטים נוספים ב"הדרכה על הגדרת תוכן הדוח".

הגילוי(ים) על גישת ניהול אמורים לספק סקירה מתומצתת של גישת הניהול בארגון להיבטים שהוגדרו תחת כל קטגוריית מדדים במטרה לקבוע את ההקשר למדד הביצועי. הארגון יכול לבנות את גילויי גישת הניהול שלו במטרה לכסות את כל מגוון ההיבטים תחת קטגוריה נתונה או לקבץ את תגובותיו להיבטים בצורה שונה. מכל מקום, הגילוי אמור להתייחס לכל ההיבטים הקשורים לכל קטגוריה בלי קשר לפורמט או קיבוץ.

בתוך המבנה הכללי של הגילויים הסטנדרטיים, פריטי האסטרטגיה והפרופיל שמצוינים בסעיפים 1.1 ו-1.2 תחת "אסטרטגיה וניתוח" מיועדים לספק סקירה עקבית של הסיכונים וההזדמנויות בהם נתקל הארגון בשלמותו. גילוי(י) גישת הניהול נוגעים לרמת הפירוט הבאה של גישת הארגון לניהול נושאי הקיימות הקשורים לסיכונים והזדמנויות.

בדיווח על מדדי הביצוע, חלות ההנחיות הבאות על עריכת הנתונים:

- **דיווח על מגמות:** מידע אמור להיות מוצג עבור תקופת הדיווח הנוכחית (למשל, שנה אחת) ולפחות שתי תקופות קודמות, כמו גם יעדים עתידיים, כל אימת שאלה נקבעו, לטווח הקצר ולטווח הבינוני.
- **שימוש בפרוטוקולים:** ארגונים אמורים להשתמש בפרוטוקולים אשר מצורפים למדדים בעת דיווחם. זה נותן הדרכה בסיסית לפענוח המידע ועריכתו.



- **הצגת נתונים:** במקרים מסוימים, שיעורים או נתונים מנורמלים מהווים פורמטים מועילים והולמים להצגת נתונים. אם נעשה שימוש בשיעורים או בנתונים מנורמלים, יש לספק גם נתונים מוחלטים.
- **צירוף נתונים:** ארגונים מדווחים אמורים לקבוע את הרמה ההולמת של צירוף מידע [aggregation]. ר' פירוט בסעיף "הערות כלליות לדיווח" שבפרק ההנחיות.
- **מידות ומשקלות:** נתונים מדווחים אמורים להיות מוצגים תוך שימוש במידות מטריות מקובלות בינלאומיות (למשל, קילוגרמים, טונות, ליטרים) ולהיות מחושבים תוך שימוש בגורמי המרה סטנדרטיים. כאשר קיימות אמנות בינלאומיות ספציפיות (למשל, שקילי גזי חממה [GHG/Green House Gas] equivalents), אלה מפורטים לרוב בפרוטוקולי המדדים.



כלכלה

המימד הכלכלי של קיימות מתייחס להשפעות הארגון על כלכלת מחזיקי העניין שלו ועל מערכות כלכליות ברמות המקומית, הלאומית והעולמית. המדדים הכלכליים ממחישים את:

- תזרים ההון בקרב מחזיקי עניין שונים; ו:
 - השפעות [נזקים] כלכליות עיקריות של הארגון על החברה.
- ביצוע פיננסי הוא בסיסי להבנת הארגון וקיימותו. עם זאת, מידע זה בדרך כלל כבר מדווח בדוחות הפיננסיים. מה שבדרך כלל מדווח פחות, ומבוקש לרוב על ידי צרכני דוח הקיימות, הוא תרומת הארגון לקיימות של מערכת כלכלית גדולה יותר.

גילוי על גישת ניהול

יש לספק גילוי עקבי על פריטי גישת הניהול דלהלן תוך התייחסות להיבטים הכלכליים הבאים:

- ביצועים כלכליים;
- נוכחות בשוק;
- השפעות כלכליות עקיפות.

יעדים וביצועים

מטרות כלל-ארגוניות הנוגעות לביצועים הרלוונטיים להיבטים הכלכליים. יש להשתמש במדדים ספציפיים לארגון (לפי הצורך) בנוסף למדדי ה GRI כדי להמחיש תוצאות הביצוע מול מטרות.

מדיניות

ניסוח תמציתי של מדיניות כלל הארגון המתווה את התחייבותו הכללית בקשר להיבטים הכלכליים דלעיל, או ציון המקומות בו ניתן למצוא ניסוח כזה (למשל, קישור לאתר אינטרנט).

מידע הקשרי נוסף

מידע רלוונטי נוסף הנדרש להבנת ביצועי הארגון, כמו:

- הצלחות וכשלונות מרכזיים;
- סיכונים והזדמנויות ארגוניים עיקריים;



- שינויים עיקריים בתקופת הדיווח במערכות או המבנים לשיפור ביצועים;
- אסטרטגיות מפתח ליישום מדיניות או השגת רמות ביצוע.

מדדי ביצוע כלכליים

היבט: ביצוע כלכלי

1. (מרכזי) שווי כלכלי ישיר שנוצר והופץ, כולל הכנסות, עלויות תפעול, שכר עובדים, תרומות והשקעות קהילתיות אחרות, רווחים שמורים ותשלומים לספקי הון וממשלות.
2. (מרכזי) השלכות פיננסיות, סיכונים והזדמנויות אחרות לפעילויות הארגון עקב שינויי אקלים.
3. (מרכזי) סיקור והתחייבויות תוכניות המענקים המוגדרות של הארגון.
4. (מרכזי) עזרה פיננסית משמעותית המתקבלת מן הממשלה.

היבט: נוכחות שוק

5. (נוסף) טווח רמת המשכורות ההתחלתיות התקניות בהשוואה לרמת שכר המינימום המקומית באתרים תפעוליים חשובים.
6. (מרכזי) מדיניות, פרקטיקה ושיעור ההוצאות על ספקים מקומיים באתרים תפעוליים חשובים.
7. (מרכזי) הליכי העסקת מקומיים ושיעור המנהלים הבכירים שהועסקו מתוך הקהילה המקומית באתרים תפעוליים חשובים.

היבט: השפעות כלכליות עקיפות

8. (מרכזי) התפתחות והשפעה של השקעות תשתית ושירותים המסופקים בעיקר לתועלת הציבור דרך הסדרים מסחריים, הסדרי חליפין והסדרי תרומה.
9. (נוסף) הבנה ותיאור של השפעות כלכליות עקיפות, כולל היקף ההשפעות.



הגנת הסביבה

המימד הסביבתי של קיימות מתייחס להשפעות הארגון על מערכות טבעיות, כולל מערכות אקולוגיות, קרקע, אוויר ומים. מדדים סביבתיים מכסים ביצועים שקשורים לתשומות (למשל: חומרים, אנרגיה ומים) ותפוקות (למשל: פליטות גזים, שפכים ופסולת). בנוסף, הם מכסים ביצוע שקשור לקיום של מגוון מינים של צמחיה ומחזיקי חיים בסביבתם הטבעית [biodiversity], עמידה בדרישות הגנת הסביבה, ומידע רלוונטי אחר כמו הוצאות לצורך שמירה על הגנת הסביבה ונזקי מוצרים ושירותים.

גילוי על גישת הניהול

יש לספק גילוי תמציתי על פריטי גישת הניהול המובאים להלן תוך התייחסות להיבטים הסביבתיים הבאים:

- חומרים;
- אנרגיה;
- מים;
- מגוון מינים בסביבתם הטבעית;
- פליטות, שפכים ופסולת;
- מוצרים ושירותים;
- עמידה בדרישות חוקי הגנת סביבה;
- תחבורה;
- כללי.

יעדים וביצועים

מטרות ביצוע כלל ארגוניות הרלוונטיות להיבטים הסביבתיים. יש להשתמש במדדים הספציפיים לארגון (בהתאם לצורך) בנוסף למדדים הביצועיים של ה GRI בכדי להמחיש את התוצאות של הביצוע מול מטרות.

מדיניות

ניסוח תמציתי של מדיניות כלל-ארגונית שמגדיר את המחויבות הכללית של הארגון הקשורה להיבטים הסביבתיים הרשומים לעיל או ציון מקום הימצאו של ניסוח כזה (למשל, קישור לאינטרנט).



אחריות ארגונית

יש לציין מהי העמדה הבכירה ביותר עם אחריות ביצועית להיבטים הסביבתיים או להסביר כיצד נחלקת האחריות התפעולית בדרג הבכיר בנוגע להיבטים אלה. זה שונה מגילוי 4.1, אשר מתמקד במבנים ברמת השליטה.

הכשרה ומודעות

הנהלים הקשורים להכשרה והעלאת המודעות ביחס להיבטים הסביבתיים.

ניטור ומעקב

נהלים הקשורים לניטור ולפעולות מתקנות ומונעות, כולל אלה הקשורים לשרשרת האספקה. רשימת הרשאות לביצועים הקשורים לסביבה או מערכות הרשאה, או גישות אחרות לביקורת/אימות עבור הארגון המדווח או שרשרת האספקה שלו.

מידע הקשרי נוסף

מידע רלוונטי נוסף הדרוש להבנת ביצועי הארגון, כמו:

- הצלחות וכשלונות מרכזיים;
- סיכונים והזדמנויות ארגוניים עיקריים הקשורים לסוגיות האמורות;
- שינויים עיקריים בתקופת הדיווח במערכות או מבנים לשיפור ביצועים;
- אסטרטגיות מפתח ליישום מדיניות או השגת יעדים.

מדדי ביצוע סביבתיים

היבט: חומרים

1. (מרכזי) חומרים בהם משתמשים לפי משקל או נפח.
2. (מרכזי) אחוז החומרים שבשימוש המהווים תשומות ממוחזרות.

היבט: אנרגיה

3. (מרכזי) צריכת אנרגיה ישירה לפי מקור אנרגיה ראשוני.
4. (מרכזי) צריכת אנרגיה עקיפה לפי מקור ראשוני.
5. (נוסף) חיסכון באנרגיה בזכות שימור והתייעלות.



6. (נוסף) יוזמות לאספקת מוצרים ושירותים חסכוניים באנרגיה או כאלה המבוססים על אנרגיה מתחדשת, והפחתה בדרישות אנרגיה כתוצאה מיוזמות אלו.
7. (נוסף) יוזמות להפחתת צריכת אנרגיה עקיפה וההפחתה שהושגה בפועל.

היבט: מים

8. (מרכזי) סך צריכת המים לפי מקור.
9. (נוסף) מקורות מים שמושפעים משמעותית מצריכת המים.
10. (נוסף) אחוז וסך נפח של מים שמוחזרו ונעשה בהם שימוש חוזר.

היבט: מגוון מינים בסביבתם הטבעית

11. (מרכזי) מיקום וגודל הקרקע בבעלות, בהשכרה, בניהול או בסמיכות לאזורים מוגנים ואזורים עם מגוון ביולוגי גבוה מחוץ לשטחי טבע מוגן.
12. (מרכזי) תיאור של השפעות [קרי, נזקים] משמעותיות של פעילויות, מוצרים ושירותים על המגוון הביולוגי באזורים מוגנים ואזורים עם מגוון ביולוגי גבוה מחוץ לשטחי טבע מוגן.
13. (נוסף) סביבות מחיה מוגנות או משוחזרות.
14. (נוסף) אסטרטגיות, פעילויות נוכחיות ותוכניות עתידיות לניהול השפעות על המגוון הביולוגי.
15. (נוסף) מספר המינים הנכללים ב"רשימה האדומה" של International Union] IUCN for the Conservation of Nature and Natural Resources = האיגוד הבינ"ל לשימור הטבע ומשאבין] ואלה הנכללים ברשימות שימור לאומיות עם שטחי מחיה באזורים המושפעים מפעילות הארגון, לפי רמות הסיכון להכחדה.

היבט: פליטות, שפכים ופסולת

16. (מרכזי) סך פליטות גזי החממה הישירות והעקיפות לפי משקל.
17. (מרכזי) פליטות עקיפות רלוונטיות אחרות של גזי חממה לפי משקל.
18. (נוסף) יוזמות להפחתת פליטות גזי החממה וההפחתות שהושגו.
19. (מרכזי) פליטות של חומרים הפוגעים בשכבת האוזון לפי משקל.
20. (מרכזי) פליטות של SO, NO ופליטות אוויר משמעותיות אחרות לפי סוגן ומשקלן.
21. (מרכזי) סך שפכים לפי איכותם ויעדם.
22. (מרכזי) סך משקל הפסולת לפי סוגה ושיטת פינוייה.



23. (מרכזי) המספר והנפח הכוללים של שפכים משמעותיים.

24. (נוסף) משקל הפסולת המשונעת, המיובאת, המיוצאת או המעובדת הנחשבת מסוכנת לפי האמור בנספחים 1,2,3,8 של אמנת באזל ואחוז האשפה המשונעת המושלכת מחוץ לגבולות המדינה.

25. (נוסף) הזהות, הגודל, סטאטוס השימור וערך המגוון הביולוגי של מקורות מים ושטחי מחיה דומים המושפעים משמעותית מהזרמת השפכים של הארגון המדווח והזרמתם לים.

היבט: מוצרים ושירותים

26. (מרכזי) יוזמות להקלת ההשפעות הסביבתיות של מוצרים ושירותים, והיקף מיתון ההשפעה.

27. (מרכזי) אחוז המוצרים שנמכרו וחומרי האריזה שלהם הממוחזרים לפי קטגוריה.

היבט: עמידה בדרישות חוקי הגנת סביבה

28. (מרכזי) השווי הכספי של קנסות משמעותיים וסך כל הסנקציות הלא-כספיות בגין אי-עמידה בחוקים ותקנות של הגנת הסביבה.

היבט: תובלה

29. (נוסף) השפעות סביבתיות משמעותיות של שינוע מוצרים וחומרים אחרים המשמשים לצורך תפעול הארגון, כמו גם נסיעות (הובלת) עובדים.

היבט: כללי

30. (נוסף) סך ההוצאות וההשקעות בהגנה סביבתית לפי סוגן.



מדדי ביצוע חברתיים

המדיד החברתי של קיימות מתייחס להשפעות שיש לארגון על המערכות החברתיות שבהן הוא פועל.

מדדי הביצועים החברתיים של ה GRI מזהים היבטים ביצועיים מרכזיים הנוגעים לנוהגי העסקה, זכויות אדם, חברה ואחריות מוצר.

נוהגי העסקה ועבודה הוגנת

ההיבטים הספציפיים המצויים תחת קטגוריית "נוהגי עבודה" מבוססים על אמות-מידה בינלאומיות מוכרות, הכוללות:

- הצהרת זכויות האדם האוניברסלית של האומות המאוחדות והפרוטוקולים הנלווים לה.
- האמנה הבינלאומית של האו"ם בנושא זכויות אזרחיות ופוליטיות;
- האמנה הבינלאומית של האו"ם בנושא זכויות כלכליות, חברתיות ותרבותיות;
- הצהרת ILO [International Labor Organization = העבודה העולמי] על עקרונות וזכויות יסוד בעבודה מ-1998 (במיוחד שמונה אמנות היסוד של ה-ILO);
- הצהרת וינה והמצע הנלווה לה.

מדדי נוהגי העבודה גם מסתמכים על שני המסמכים הרשמיים הנוגעים במישרין באחריות החברתית של מיזמים עסקיים: "ההצהרה התלת-צדדית של ILO בנוגע למיזמים רב-לאומיים ומדיניות חברתית", ו"הקווים המנחים של הארגון לשיתוף פעולה והתפתחות כלכליים (OECD) למיזמים רב-לאומיים".

גילוי על גישת הניהול

יש לספק גילוי תמציתי על פריטי גישת הניהול הבאים תוך התייחסות להיבטי העבודה שמצוינים להלן. "ההצהרה התלת-צדדית של ILO בנוגע למיזמים רב-לאומיים ומדיניות חברתית" (בעיקר שמונת אמנות היסוד של ILO) ו"הקווים המנחים של הארגון לשיתוף פעולה והתפתחות כלכליים (OECD) למיזמים רב-לאומיים", אמורים לשמש כנקודות התייחסות עיקריות.

- תעסוקה;
- יחסי עובדים-הנהלה;



- בריאות ובטיחות תעסוקתית;
- הכשרה וחינוך;
- גיוון תעסוקתי ושוויון הזדמנויות בתעסוקה.

יעדים וביצועים

מטרות כלל ארגוניות ביחס לביצועים שהן רלוונטיות להיבטי העבודה, תוך הצבעה על הזיקה בין לבין אמות-מידה בינלאומיות מוכרות. יש להשתמש במדדים ספציפיים לארגון (לפי הצורך) בנוסף למדדי הביצוע של ה GRI בכדי להמחיש את תוצאות הביצוע מול המטרות.

מדיניות

ניסוח תמציתי של מדיניות כלל-ארגונית שמגדירה את המחויבות הכללית של הארגון הקשורה להיבטי התעסוקה הרשומים לעיל או ציון מקום הימצאו של ניסוח כזה (למשל, קישור לאינטרנט). כמו כן, הבהרת הזיקה בינה לבין אמות המידה הבינלאומיות שצוינו לעיל.

אחריות ארגונית

יש לציין מהי העמדה הבכירה ביותר עם אחריות ביצועית להיבטי תעסוקה או להסביר כיצד נחלקת האחריות התפעולית בדרג הבכיר בנוגע להיבטים אלה. סעיף זה שונה מגילוי 4.1, אשר מתמקד במבנים ברמת השליטה.

הכשרה ומודעות

הנהלים הקשורים להכשרה והעלאת המודעות ביחס להיבטי התעסוקה.

ניטור ומעקב

נהלים הקשורים לפיקוח ופעולות מתקנות ומונעות, כולל אלה הקשורים לשרשרת האספקה. רשימת הרשאות לביצועים הקשורים לתעסוקה או מערכות הרשאה, או גישות אחרות לביקורת/אימות עבור הארגון המדווח או שרשרת האספקה שלו.



מידע הקשרי נוסף

מידע רלוונטי נוסף הדרוש להבנת ביצועי הארגון, כמו:

- הצלחות וכשלונות מרכזיים;
- סיכונים והזדמנויות ארגוניים עיקריים הקשורים לסוגיות האמורות;
- שינויים עיקריים בתקופת הדיווח במערכות או מבנים לשיפור ביצועים;
- אסטרטגיות מפתח ליישום מדיניות או השגת יעדים.

מדדי ביצוע בנושאי נוהגי העסקה ועבודה הוגנת

היבט: העסקה

1. (מרכזי) סך כוח העבודה על פי סוג ההעסקה, חוזה ההעסקה ואזור.
2. (מרכזי) המספר והשיעור הכוללים של תחלופת עובדים על פי קבוצת גיל, מין ואזור.
3. (נוסף) מענקים הניתנים לעובדים במשרה מלאה אשר אינם ניתנים לעובדים זמניים או במשרה חלקית, על פי חלוקה לעסקים עיקריים.

היבט: יחסי עובדים-הנהלה

4. (מרכזי) אחוז העובדים המכוסים על ידי הסכמים קיבוציים.
5. (מרכזי) תקופה(ות) מינימום להודעה ביחס לשינויים תפעוליים, כולל הגדרתן או אי-הגדרתן בהסכמים קיבוציים.

היבט: בריאות ובטיחות במקום העבודה

6. (נוסף) האחוז מכוח העבודה הכללי המיוצג בוועדות לבריאות ובטיחות המשותפות להנהלה ולעובדים אשר עוזרות לפקח ולייעץ על תוכניות בריאות ובטיחות במקום העבודה.
7. (מרכזי) שיעורי הפציעות, מחלות תעסוקתיות, ימים אבודים והיעדרויות, ומספר מקרי המוות עקב עבודה לפי אזור.
8. (מרכזי) תוכניות חינוך, הכשרה, ייעוץ מניעה ובקרת סיכונים המיושמות כדי לסייע לעובדים, לבני משפחותיהם או לקהילה בכלל בנוגע למחלות קשות.
9. (נוסף) נושאי בריאות ובטיחות המכוסים בהסכמים רשמיים עם איגודים מקצועיים.

היבט: הכשרה וחינוך

10. (מרכזי) שעות הכשרה ממוצעות לשנה לעובד על פי קטגוריית העובד.



11. (נוסף) תוכניות לניהול מיומנויות וללימוד מתמשך אשר תומכות בהמשך כושר התעסוקה של עובדים ועוזרות להם בניהול הפרישה.

12. (נוסף) אחוז העובדים המקבלים סקירות סדירות של ביצועיהם והתפתחות קריירה.

היבט: גיוון תעסוקתי ושיוון הזדמנויות בתעסוקה

13. (מרכזי) הרכב גופי הממשל התאגידי וחלוקת העובדים על פי קטגוריות לפי למין, קבוצת גיל, חברות בקבוצת מיעוט, ומדדי גיוון אחרים.

14. (מרכזי) המשכורת הבסיסית של גברים ביחס לנשים על פי קטגוריית תעסוקה.



זכויות אדם

מדדי ביצוע של זכויות אדם דורשים מהארגונים לדווח על המידה שבה הם מביאים בחשבון זכויות אלו בנוהגי השקעה ובחירת ספקים/קבלנים. בנוסף, המדדים מכסים הכשרת עובדים וכוחות ביטחון בנושאי זכויות אדם כמו גם אי-אפליה, חופש ההתאגדות, העסקת ילדים, זכויות ילדים ועבודות כפיה.

זכויות אדם מוכרות מוגדרות לאור האמנות וההצהרות הבאות:

- ההצהרה האוניברסלית של האומות המאוחדות בנושא זכויות האדם והפרוטוקולים הנלווים לה;
- האמנה הבינלאומית של האו"ם בנושא זכויות אזרחיות ופוליטיות;
- האמנה הבינלאומית של האו"ם בנושא זכויות כלכליות, חברתיות ותרבותיות;
- הצהרת ILO על עקרונות יסוד וזכויות בעבודה מ-1998 (במיוחד שמונה האמנות המרכזיות של ה-ILO);
- הצהרת וינה והמצע הנלווה לה.

גילוי על גישת הניהול

יש לספק גילוי תמציתי על פריטי גישת הניהול הבאים תוך התייחסות להיבטים של זכויות האדם שמצוינים להלן. "ההצהרה התלת-צדדית של ILO בנושא מיזמים רב-לאומיים ומדיניות חברתית" (בעיקר שמונה האמנות של ILO מס' 100, 111, 87, 98, 138, 182, 20 ו-105)⁹ ו"הקווים המנחים של הארגון לשיתוף פעולה והתפתחות כלכליים (OECD) למיזמים רב-לאומיים" אמורים לשמש כנקודות ההתייחסות העיקריות.

- דרכי ונוהגי השקעה ורכישה;
- אי-אפליה;
- חופש ההתאגדות ומו"מ קיבוצי;
- ביטול העסקת ילדים;
- מניעת עבודות כפיה;
- נוהגי הגשת תלונות ומחאה על ביצוע עוולות;

⁹ אמנות 100 ו-111 עוסקות באי-אפליה; אמנות 87 ו-98 עוסקות בחופש ההתאגדות והמו"מ הקיבוצי; אמנות 138 ו-182 עוסקות במאבק בהעסקת ילדים; ואמנות 29 ו-105 עוסקות במניעת עבודה בכפיה.



• נוהגי בטיחות;

• זכויות ילידים.

יעדים וביצועים

מטרות כלל ארגוניות ביחס לביצוע רלוונטיות להיבטי זכויות האדם, תוך הצבעה על הקישור שלהם לסטנדרטים העולמיים המוכרים בינלאומית והרשומים לעיל.

יש להשתמש במדדים ספציפיים לארגון (לפי הצורך) בנוסף למדדי הביצוע של GRI בכדי להמחיש את תוצאות הביצוע מול המטרות.

מדיניות

ניסוח תמציתי של מדיניות כלל-ארגונית שמגדיר את המחויבות הכללית של הארגון הקשורה להיבטי זכויות האדם (כולל מדיניות שניתן לצפות כי תשפיע על החלטת עובדים להצטרף לאיגוד מקצועי או לנהל מו"מ קיבוצי), או ציון מקום הימצאו של ניסוח כזה (למשל, קישור לאינטרנט). כמו כן, הבהרת הזיקה בינה לבין ההצהרות ואמות המידה הבינלאומיות שצוינו לעיל.

אחריות ארגונית

יש לציין מהי העמדה הבכירה ביותר עם אחריות ביצועית להיבטי זכויות אדם או להסביר כיצד נחלקת האחריות התפעולית בדרג הבכיר בנוגע להיבטים אלה. סעיף זה שונה מגילוי 4.1, אשר מתמקד במבנים ברמת השליטה.

הכשרה ומודעות

הנהלים הקשורים להכשרה והעלאת המודעות ביחס להיבטי זכויות האדם.

ניטור ומעקב

נהלים הקשורים לפיקוח ופעולות מתקנות ומונעות, כולל אלה הקשורים לשרשרת האספקה. רשימת הרשאות לביצועים הקשורים לזכויות האדם או מערכות הרשאה, או גישות אחרות לביקורת/אימות עבור הארגון המדווח או שרשרת האספקה שלו.

מידע הקשרי נוסף

מידע רלוונטי נוסף הדרוש להבנת ביצועי הארגון, כמו:



- הצלחות וכשלונות מרכזיים ;
- סיכונים והזדמנויות ארגוניים עיקריים הקשורים לסוגיות האמורות ;
- שינויים עיקריים בתקופת הדיווח במערכות או מבנים לשיפור ביצועים ;
- אסטרטגיות מפתח ליישום מדיניות או השגת יעדים.

מדדי הביצוע בנושאי זכויות האדם

היבט: נוהגי השקעה ורכש

1. (מרכזי) אחוז ומספר כולל של הסכמי השקעה משמעותיים אשר כוללים סעיפים בדבר זכויות אדם או שעברו ביקורת זכויות אדם.
2. (מרכזי) אחוז הספקים והקבלנים המשמעותיים שעברו ביקורת זכויות אדם וצעדים שננקטו בהתאם.
3. (נוסף) סך שעות הכשרת עובדים בנושא מדיניות ונהלים הקשורים להיבטי זכויות אדם הנוגעים לפעילות הארגון, כולל אחוז העובדים שהוכשרו כך.

היבט: אי-אפליה

4. (מרכזי) מספר כולל של מקרי אפליה והצעדים שננקטו בעקבותיהם.

היבט: חופש התאגדות ומו"מ קיבוצי

5. (מרכזי) עסקים שבהם הזכות לחופש ההתאגדות ומו"מ קיבוצי חשופים לסיכון משמעותי, וצעדים שננקטו על מנת לשמור על זכויות אלו.

היבט: העסקת ילדים

6. (מרכזי) עסקים בהם יש סיכוי (וסיכון) ממשי למקרים של עבודת ילדים, וצעדים שננקטו על מנת לתרום למיגור התופעה.

היבט: עבודות כפיה

7. (מרכזי) עסקים בהם יש סיכוי (וסיכון) משמעותי למקרים של עבודת כפיה ואמצעים שנלקחו על מנת לתרום למיגור עבודת כפיה.

היבט: נוהגי בטיחות

8. (נוסף) אחוז אנשי האבטחה שקיבלו הכשרה על מדיניות הארגון או נהליו בנוגע להיבטי זכויות האדם הרלוונטיים לפעילות הארגון.

היבט: זכויות ילדים

9. (נוסף) סך מקרי ההפרה של זכויות ילדים והצעדים שננקטו בעקבותיהם.



חברה

מדדי ביצוע חברתיים ממקדים את תשומת הלב בהשפעות שיש לארגונים על הקהילות בהן הם פועלים, ומגלים כיצד ניתן לטפל ולתווך במקרי סיכון שיכולים לצוץ כתוצאה מאינטראקציה עם מוסדות חברתיים אחרים. במיוחד, נדרש מידע על הסיכונים שקשורים לשוחד ושחיתות, השפעה בלתי חוקית על קביעת המדיניות הציבורית ופעולות המפרות הגבלים עסקיים.

גילוי על גישת הניהול

יש לספק גילוי תמציתי על פריטי גישת הניהול הבאים תוך התייחסות להיבטי החברה הבאים:

- קהילה;
- שחיתות;
- מדיניות ציבורית;
- התנהגות אנטי-תחרותית; ו
- עמידה בחוקים ותקנות.

יעדים וביצועים

מטרות כלל ארגוניות המתייחסות לביצוע ושהן רלוונטיות להיבטים המצוינים לעיל. יש להשתמש במדדים ספציפיים לארגון (לפי הצורך) בנוסף למדדי הביצוע של ה GRI בכדי להמחיש את תוצאות הביצוע מול המטרות.

מדיניות

ניסוח תמציתי של מדיניות כלל-ארגונית שמגדיר את המחויבות הכללית של הארגון הקשורה להיבטי החברה, או ציון מקום הימצאו של ניסוח כזה (למשל, קישור לאינטרנט).

אחריות ארגונית

יש לציין מהי העמדה הבכירה ביותר שיש לה אחריות ביצועית להיבטי חברה או להסביר כיצד נחלקת האחריות התפעולית בדרג הבכיר בנוגע להיבטים אלה. סעיף זה שונה מגילוי 4.1, אשר מתמקד במבנים ברמת השליטה.



הכשרה ומודעות

הנהלים הקשורים להכשרה ולהעלאת המודעות ביחס להיבטים החברתיים.

ניטור ומעקב

נהלים הקשורים לפיקוח ופעולות מתקנות ומונעות, כולל אלה הקשורים לשרשרת האספקה. רשימת הרשאות לביצועים הקשורים לנושאים חברתיים או מערכות הרשאה, או גישות אחרות לביקורת/אימות עבור הארגון המדווח או עבור שרשרת האספקה שלו.

מידע הקשרי נוסף

מידע רלוונטי נוסף הדרוש להבנת ביצועי הארגון, כמו:

- הצלחות וכישלונות מרכזיים;
- סיכונים והזדמנויות ארגוניים עיקריים הקשורים לסוגיות האמורות;
- שינויים עיקריים בתקופת הדיווח במערכות או מבנים לשיפור ביצועים;
- אסטרטגיות מפתח ליישום מדיניות או השגת יעדים.

מדדי ביצוע בנושאי חברה

היבט: קהילה

1. (מרכזי) אופי, היקף ואפקטיביות של כל תוכנית או נוהג להערכה ולניהול של השפעות פעילות הארגון על קהילות, כולל בשלבי הכניסה, הפעילות והיציאה.

היבט: שחיתות

2. (מרכזי) אחוז ומספר כולל של יחידות עסקיות שנתחו לגילוי סיכונים הקשורים לשחיתות.

3. (מרכזי) אחוז העובדים שהוכשרו במדיניות הארגון ונהליו למאבק בשחיתות.

4. (מרכזי) צעדים שננקטו בתגובה לגילויי שחיתות.

היבט: מדיניות ציבורית

5. (מרכזי) עמדות של מדיניות ציבורית והשתתפות בפיתוח המדיניות הציבורית ושתדלנות מול קובעיה.

6. (נוסף) השווי הכולל של תרומות בכסף או בשווה-ערך למפלגות, פוליטיקאים, ומוסדות קשורים לפי מדינה.



היבט: התנהגות אנטי-תחרותית

7. (נוסף) סך הצעדים המשפטיים בתחומי התנהגות אנטי-תחרותית, הגבלים עסקיים ותוצאותיהם.

היבט: עמידה בחוקים ותקנות

8. (מרכזי) השווי הכספי של קנסות משמעותיים והמספר הכולל של סנקציות לא כספיות בגין אי קיום חוקים ותקנות.



אחריות מוצר

מדדי ביצוע הקשורים לאחריות מוצר נוגעים להיבטים של מוצרי ושירותי הארגון המדווח שמשפיעים ישירות על לקוחות, כלומר, בריאות ובטיחות, מידע ותיוג, שיווק ופרטיות. היבטים אלה מכוסים בעיקר דרך גילוי של נהלים פנימיים ומידת אי-העמידה בנהלים אלה.

גילוי על גישת הניהול

יש לספק גילוי תמציתי על פריטי גישת הניהול הבאים תוך התייחסות להיבטים הבאים בנוגע לאחריות מוצר:

- בריאות ובטיחות הלקוח;
- תיוג מוצר ושירות;
- מסרים שיווקיים;
- פרטיות הלקוח; ו
- עמידה בחוקים ותקנות.

מטרות וביצועים

מטרות ביצועיות כלל ארגוניות הרלוונטיות להיבטים של אחריות המוצר. יש להשתמש במדדים ספציפיים לארגון (לפי הצורך) בנוסף למדדי הביצוע של GRI בכדי להמחיש את תוצאות הביצוע מול המטרות.

מדיניות

ניסוח תמציתי של מדיניות כלל-ארגונית שמגדיר את המחויבות הכללית של הארגון הקשורה להיבטי אחריות המוצר, או ציון מקום הימצאו של ניסוח כזה (למשל, קישור לאינטרנט).

אחריות ארגונית

יש לציין מהי העמדה הבכירה ביותר שיש לה אחריות ביצועית להיבטי אחריות המוצר או להסביר כיצד נחלקת האחריות התפעולית בדרג הבכיר בנוגע להיבטים אלה. סעיף זה שונה מגילוי 4.1, אשר מתמקד במבנים ברמת השליטה.

הכשרה ומודעות

נהלים הקשורים להכשרה ולהעלאת המודעות ביחס להיבטי אחריות המוצר.



ניטור ומעקב

נהלים הקשורים לפיקוח ופעולות מתקנות ומונעות, כולל אלו הקשורות לשרשרת האספקה. רשימת הרשאות לביצועים הקשורים לאחריות המוצר או מערכות הרשאה, או גישות אחרות לביקורת/אימות עבור הארגון המדווח או עבור שרשרת האספקה שלו.

מידע הקשרי נוסף

מידע רלוונטי נוסף הדרוש להבנת ביצועי הארגון, כמו:

- הצלחות וכישלונות מרכזיים;
- סיכונים והזדמנויות ארגוניים עיקריים הקשורים לסוגיות האמורות;
- שינויים עיקריים בתקופת הדיווח במערכות או מבנים לשיפור ביצועים;
- אסטרטגיות מפתח ליישום מדיניות או להשגת יעדים.

מדדי ביצוע בנושאי אחריות מוצר

היבט: בריאות ובטיחות הלקוח

1. (מרכזי) שלבי מחזור החיים שבהם מוערכות ההשפעות הבריאותיות והבטיחותיות של מוצרים ושירותים לצורך שיפור, ואחוז קטגוריות המוצרים והשירותים המשמעותיים העוברים הליכים שכאלה.
2. (נוסף) מספר כולל של מקרי אי-עמידה בתקנות וקודים וולונטריים ביחס להשפעות בריאותיות ובטיחותיות של מוצרים ושירותים במהלך מחזור חייהם, על פי סוג התוצאה.

היבט: תיוג מוצרים ושירותים

3. (מרכזי) סוג המידע על מוצר או שירות הנדרש לפי הנהלים, ואחוז המוצרים והשירותים המשמעותיים הכפופים לדרישות מידע כאלו.
4. (נוסף) מספר כולל של מקרי אי-עמידה בתקנות וקודים וולונטריים ביחס למידע ותיוג מוצר ושירות, על פי סוג התוצאה.
5. (נוסף) פעולות נהוגות הקשורות לבחינת שביעות רצון הלקוח, כולל תוצאות של סקרי מדידת שביעות רצון לקוח.



היבט: מסרים שיווקיים

6. (מרכזי) תוכנית לקידום העמידה בחוקים, סטנדרטים, וקודים וולונטריים הקשורים למסרים שיווקיים, כולל פרסום, קידום מכירות וחסויות.

7. (נוסף) מספר כולל של מקרי אי-עמידה בתקנות וקודים וולונטריים ביחס למסרים שיווקיים, כולל פרסום, קידום מכירות וחסויות על פי סוג התוצאה.

היבט: פרטיות הלקוח

8. (נוסף) מספר כולל של תלונות מבוססות ביחס להפרות של פרטיות הלקוח ואובדן נתוני לקוח.

היבט: עמידה בחוקים ותקנות

9. (מרכזי) השווי הכספי של קנסות משמעותיים בגין אי-עמידה בחוקים ותקנות ביחס לאספקת מוצרים ושירותים והשימוש בהם.



הערות כלליות לדיווח

איסוף נתונים

הערכת היתכנות

תהליך הגדרת תוכן הדוח יביא בעקבותיו סדרה של נושאים ומדדים עליהם צריך הארגון לדווח. יחד עם זאת, אתגרים מעשיים כגון זמינות הנתונים, עלות איסופם, אבטחת המידע, פרטיות וסוגיות משפטיות אחרות, אמינות המידע הזמין ונושאים אחרים, עשויים לגרום להחלטה לגיטימית שלא לגלות מידע מסוים. כאשר מידע מהותי מושמט, הדוח אמור לציין זאת בבהירות וכן לנמק את הסיבות להשמטה.

צבירה ופירוק של נתונים

ארגונים מדווחים יצטרכו לקבוע את רמת הצבירה [aggregation] שבה יש להציג מידע. זה דורש איזון בין המאמצים הנדרשים מול המשמעויות הנוספת של המידע המדווח על בסיס פירוק נתונים (לדוגמה, לפי ארץ או אתר). צבירת מידע יכולה לגרום אובדן של משמעות ניכרת, ועלולה גם שלא להאיר ביצועים חזקים או חלשים במיוחד בתחומים מסוימים. מצד שני, פירוק מיותר של נתונים עלול להקשות על הבנת המידע. ארגונים מדווחים אמורים לפרק נתונים עד לרמה ההולמת תוך שימוש בעקרונות וההדרכה שבמדדים לדיווח. מידת פירוק הנתונים עשויה להשתנות ממדד למדד, אבל בדרך כלל היא תלמד את הקורא יותר מאשר נתון מצטבר בודד.

צורת הדוח ותדירותו

הגדרה של דוח קיימות

דוח קיימות מתייחס לגילוי בודד ומגובש אשר משקף באופן סביר ומאוזן ביצועים ארגוניים במהלך תקופת זמן קבועה. מחזיקי עניין אמורים להיות מסוגלים להיכנס ישירות לכל מידע בדוח ממקום יחיד, כמו אינדקס התוכן של ה GRI. פרסומים אחרים לא אמורים להיות מוזכרים כמקור המידע לפריט גילוי סטנדרטי של ה GRI (למשל, מדד ביצוע) אלא אם כן סופק אמצעי לכניסה ישירה של מחזיקי העניין (למשל, קישור לאתר אינטרנט מסוים או מספר העמוד בפרסום מתאים). אין אורך מינימום בדוח המסתמך על מסגרת ה GRI כל זמן שהארגון מתייחס באופן הולם לקווים המנחים ולמסמכי המסגרת בהם בחר להשתמש.

אמצעי דיווח

דיווח אלקטרוני (למשל, סי-די-רום) או באתר אינטרנט ודוחות מודפסים הם אמצעי דיווח מקובלים. ארגונים יכולים לבחור להשתמש בשילוב של דוחות באינטרנט ודוחות מודפסים או



להשתמש באמצעי אחד בלבד. לדוגמה, ארגון יכול לבחור לספק דוח מפורט באתר האינטרנט שלו ולספק תקציר מנהלים הכולל אסטרטגיה וניתוח ומידע ביצועי על גבי נייר כתוב. הבחירה תלויה בהחלטות הארגון על תקופת הדיווח שלו, תוכניות עדכון התוכן שלו, המשתמשים הצפויים בדוח, וכן גורמים מעשיים אחרים כמו אסטרטגיית ההפצה שלו. לפחות אמצעי תקשורת אחד (אתר או נייר) אמור להקנות למשתמש כניסה למכלול המידע של תקופת הדיווח.

תדירות הדיווח

ארגונים אמורים להגדיר מחזור עקבי ותקופתי לפרסום דוח. עבור ארגונים רבים, יהיה זה מחזור שנתי, למרות שארגונים מסוימים יבחרו בדיווח דו-שנתי. ארגון אמור לבחור לעדכן מידע על בסיס קבוע בין פרסומי תיאורים תמציתיים של ביצועים. יש לכך יתרון מבחינת הקניית גישה למידע עדכני עבור מחזיקי העניין, אך יש בכך חיסרון מבחינת יכולת השוואה. מכל מקום, ארגונים צריכים עדיין לשמור על מחזור צפוי שבו כל המידע שמדווח מכסה תקופת זמן מסוימת.

דיווח על ביצועים כלכליים, סביבתיים וחברתיים יכול להיעשות במקביל או במשולב עם דיווחי ארגון אחרים, כמו ההצהרות הפיננסית השנתית. תזמון מתואם יחזק את הזיקה בין הביצועים הפיננסיים לבין הביצועים הכלכליים, הסביבתיים והחברתיים.

עדכון תוכן הדוח

כאשר מחברים דוח חדש, הארגון יכול לזהות תחומי מידע שלא השתנו מאז הדוח הקודם (למשל מדיניות שלא שונתה). הארגון יכול לבחור לעדכן רק את הנושאים והמדדים שהשתנו ולפרסם מחדש את הגילויים שלא השתנו. לדוגמה, ארגון יכול לבחור לשוב ולהציג את המידע על מדיניות שלא השתנתה ורק לעדכן את מדדי הביצוע שלו. הגמישות שמקנה גישה כזו תהיה תלויה במידה רבה באמצעי התקשורת בהם יבחר הארגון להשתמש. נושאים כמו אסטרטגיה וניתוח ומדדי ביצוע צפויים לשקף שינויים בכל תקופת דיווח, בעוד שנושאים אחרים כמו פרופיל הארגון או מבנה השליטה בו יכולים להשתנות באיטיות יחסית. ללא קשר לאסטרטגיה בה משתמשים, מכלול המידע הנוגע לתקופת הדיווח אמור להיות נגיש במקום אחד (בין אם מדובר באתר אינטרנט או בטקסט מודפס).

הבטחת איכות

החלטות בנושא הבטחת איכות

ארגונים נוקטים מגוון גישות לחיזוק מהימנות הדיווח שלהם. ארגונים יכולים ליישם בקרות פנימיות, כולל פונקציות ביקורת פנימיות, כחלק מהתהליכים שלהם לניהול ודיווח מידע.



מערכות פנימיות אלו חשובות לאחידות הדוח ולרמת מהימנותו הכוללת. מכל מקום, ה-GRI ממליץ להשתמש בהבטחת איכות חיצונית לדוחות קיימות בנוסף למשאבים הפנימיים.

מחברי דוחות משתמשים כיום במגוון גישות ליישום הבטחה חיצונית, כולל השימוש בספקי הבטחה מקצועיים, פנלים של מחזיקי עניין, וקבוצות או פרטים חיצוניים אחרים. תהא גישת הארגון אשר תהא, הבטחת האיכות אמורה להתבצע על ידי קבוצות או פרטים חיצוניים לו. לצורך כך, הוא עשוי להעסיק צוותים או פרטים שיעמדו באמות מידה מקצועיות להבטחה, או לנקוט גישות ליישום תהליכים שיטתיים, מתועדים ומבוססים על ראיות שאינן כפופים בהכרח לאמת מידה מסוימת.

ב-GRI משתמשים במונח "הבטחה חיצונית" [external assurance] לציון פעילויות שמתוכננות להניב מסקנות מפורסמות על איכות הדוח והמידע שבו. מונח זה כולל, בין היתר, התייחסות לתהליכים בסיסיים להכנת המידע הזה. הדבר שונה מפעילויות שמתוכננות לאמוד או לתקף את האיכות או רמת הביצוע של ארגון, כמו פרסום של אישורי ביצוע או הצהרות קיום חוקים ותקנות.

להלן התכונות העיקריות של הבטחה חיצונית של דוחות המבוססים על מסגרת הדיווח של ה-GRI:

- ההבטחה מבוצעת בידי קבוצות או יחידים החיצוניים לארגון שניתן להוכיח את כישוריהם הן מבחינת נושא הדיווח והן מבחינת נוהגי ההבטחה;
 - ההבטחה מיושמת באופן שיטתי, מתועד, מבוסס על ראיות ומאופיין בתהליכים מוגדרים;
 - ההבטחה מעריכה אם הדוח מתאר את הביצועים באופן הגיוני ומאוזן, תוך לקיחה בחשבון של דיוק הנתונים בדוח כמו גם הבחירה הכללית של התכנים;
 - ההבטחה מבוצעת בידי קבוצות או פרטים שמשוא הפנים שלהם אינו מוגבל יתר על המידה עקב קשריהם עם הארגון או מחזיקי העניין שלו, כך שביכולתם להסיק ולפרסם מסקנות בלתי תלויות ובלתי משוחדות על הדוח;
 - ההבטחה אומדת את המידה שבה התייחסו מחברי הדוח למסגרת הדיווח של ה-GRI (כולל עקרונות הדיווח) במהלך הסקת מסקנותיו;
 - ההבטחה מניבה חוות דעת או סדרה של מסקנות שהן זמינות לציבור הרחב בכתב, והצהרה מספקת ההבטחה על יחסיו עם מחבר הדוח.
- כפי שצוין בגילוי הפרופיל 3.13, ארגונים אמורים לגלות מידע על גישות ההבטחה החיצונית שלהם.



מילון מונחים

מדדים נוספים – Additional Indicators

אותם המדדים המוגדרים בקווים המנחים של ה GRI אשר מייצגים נוהג מתהווה או נוגעים לנושאים שיכולים להיות מהותיים לארגונים מסוימים אך אינם כאלה לרובם.

גבולות - Boundary

גבולות דוח הקיימות מקיפים את מכלול הישויות שביצועיהן מסוקרים בו.

אינדקס תוכן – Content Index

אינדקס תוכן של ה GRI הוא טבלה או מטריצה המציינת את כל הגילויים הסטנדרטיים, וכן המקום שבו ניתן למצוא את התגובות לגילויים (מספר עמוד או כתובת אינטרנט). ארגונים מדווחים יכולים להוסיף הפניות למדדים ספציפיים לארגון (לא מתוך הקווים המנחים של ה GRI). אינדקס התוכן מספק למשתמשים סקירה מהירה של מה שדווח ומשפר את נוחות השימוש בדוח. הוא חשוב במיוחד אם חלק מן הגילויים מופיעים בדוחות אחרים, כמו דוח פיננסי או דוחות קיימות קודמים.

מדד מרכזי – Core Indicator

מדד המוגדר בקווים המנחים של ה GRI בתור כזה שעשוי לעניין את רוב מחזיקי העניין ושיש להניח כי הוא מהותי אלא אם כן הוערך אחרת על בסיס עקרונות הדיווח של ה GRI.

במורד הזרם - Downstream

המונח "ישויות שבמורד הזרם" מבוסס על הרעיון של שרשרת ייצור הנמתחת מהפקת חומרי הגלם ועד לשימוש בטובין או בשירותים בידי משתמש הקצה. ארגונים "במורד הזרם" הם אלה הממלאים תפקיד בהפצה או בשימוש בטובין ושירותים המסופקים על ידי הארגון המדווח, או באופן יותר כללי, בשלב מאוחר יותר בשרשרת הייצור ביחס לארגון המדווח עצמו.

יוזמת הדיווח הגלובאלי – Global Reporting Initiative

החזון של ה GRI הוא שכל הארגונים ידווחו על ביצועיהם הכלכליים, הסביבתיים והחברתיים באופן שגרתי וניתן להשוואה כמו דיווח פיננסי. היא מגשימה את החזון הזה על ידי פיתוח, שיפור מתמיד ובניית יכולת סביב השימוש במסגרת דיווח הקיימות של ה GRI. כל מרכיבי מסגרת הדיווח מפותחים תוך נקיטת גישה גלובלית של חתירה לתמימות דעים בין ריבוי מחזיקי עניין.



GRI Reporting Framework – מסגרת הדיווח של GRI

זוהי מסגרת מקובלת כללית לדיווח על ביצועיו הכלכליים, הסביבתיים והחברתיים של הארגון. מסגרת זו מורכבת מקווים מנחים לדיווח קיימות, פרוטוקולי מדדים, פרוטוקולים טכניים ותוספות מגזר.

Independent Board Member – דירקטור בלתי-תלוי

ההגדרות של "אי-תלות" יכולות להשתנות בין שטחי שיפוט שונים. בדרך כלל, הכוונה היא שלחבר מועצת המנהלים בו מדובר אין אינטרס כספי בארגון או שאינו עשוי להיות מוטב בכל צורה אחרת שתגרום לניגוד אינטרסים. ארגונים המשתמשים בקווים המנחים צריכים לציין את הגדרת ה"אי-תלות" שבה הם משתמשים.

Indicator Categories – קטגוריות מדדים

תחומים או אשכולות נרחבים של נושאי קיימות. הקטגוריות הכלולות בקווים המנחים של ה GRI הן: כלכליות, סביבתיות וחברתיות. הקבוצה החברתית נחלקת בתורה לנוהגי העסקה, זכויות אדם, חברה ואחריות מוצר. לקטגוריה נתונה יכולים להיות מספר היבטי מדד.

Indicator Aspects – היבטי מדד

הסוגים הכלליים של מידע שקשור לקטגוריות מדדים מסוימת (לדוגמה, צריכת אנרגיה, עבודת ילדים, לקוחות).

Performance Indicator – מדד ביצוע

מידע איכותי או כמותי לגבי תוצאות הקשורות לארגון שהוא בר-השוואה וממחיש שינוי לאורך הזמן.

Profile Disclosures – גילויי פרופיל

דרישות המידע הממוספרות בחלק 2 של הקווים המנחים שקובעות את ההקשר הכללי לדיווח והבנת ביצוע הארגון (למשל 2.1, 3.13).

Reporting Principle – עקרון הדיווח

מושג אשר מתאר את התוצאה שאמורה להתקבל מהדוח ואשר מנחה החלטות המתקבלות לאורך תהליך הדיווח, כמו המדדים שיש להגיב אליהם, וכיצד.



תוספות מגזר – Sector Supplements

תוספות מגזר אלו משלימות את הקווים המנחים עם פרשנויות והדרכה לגבי אופן החלת הקווים המנחים במגזר נתון, וכוללות מדדי ביצוע ספציפיים למגזר. תוספות מגזר ישימות אמורות לשמש בנוסף לקווים המנחים ולא במקומם.

מחזיקי עניין – Stakeholders

זהו מינוח כללי המתאר קבוצות או יחידים אשר: (א) סביר שיושפעו באורח משמעותי מפעילויות הארגון, מוצריו ו/או שירותיו; או (ב) סביר שפעולותיהם ישפיעו על יכולת הארגון ליישם בהצלחה את האסטרטגיות שלו ולהשיג את מטרותיו.

גילויים סטנדרטיים – Standard Disclosures

הקווים המנחים מציגים נושאים ומידע לדיווח שהם מהותיים לרוב הארגונים וחשובים לרוב מחזיקי העניין. ישנם שלושה סוגים של גילויים סטנדרטיים:

- גילויי אסטרטגיה ופרופיל הקובעים את ההקשר הכללי לדיווח ולהבנת ביצועי הארגון, כמו האסטרטגיה, הפרופיל, מבנה השליטה וגישות הניהול שלו;
- גילויים על גישת הניהול נוגעים לאופן שבו מתמודד הארגון עם מערך נושאים נתון במטרה לתת הקשר להבנת הביצועים בתחום ספציפי.
- מדדי ביצועים אשר מניבים מידע בר-השוואה על הביצועים הכלכליים, הסביבתיים והחברתיים של הארגון.

דוח קיימות – Sustainability Report

דוח זה משקף את הנוהג של מדידה, גילוי ועמידה בדרישות אחריות-דיווח [accountability] לגבי ביצועי הארגון תוך חתירה ליעד של פיתוח בר-קיימא. מדובר בהצגה מאוזנת וסבירה של ביצועי הקיימות של הארגון המדווח, כולל תרומותיו החיוביות והשליליות כאחת.

פרוטוקול מדדים – Indicator Protocol

פרוטוקול מדדים מספק הגדרות, הנחיה בעריכה ומידע אחר שנועד לעזור למחברי הדוח, ולהבטיח פרשנות עקבית של מדדי הביצוע. פרוטוקול מדדים קיים עבור כל אחד ממדדי הביצוע הנכללים בקווים המנחים.

דירקטוריון יחידני – Unitary Board

מבנה ארגוני ובו גוף יחיד הממונה על הארגון.

במעלה הזרם – Upstream

המונח "ישויות שבמעלה הזרם" מבוסס על הרעיון של שרשרת ייצור הנמתחת מהפקת חומרי הגלם ועד לשימוש בטובין או בשירותים בידי משתמש הקצה. ארגונים "במעלה הזרם" הם אלה



הממלאים תפקיד בשרשרת האספקה של הארגון המדווח, או באופן יותר כללי, בשלב מוקדם
בשרשרת הייצור ביחס לארגון המדווח עצמו.

תוכלו למצוא הגדרות של מלים או מושגים הנכללים בניסוח המדדים עצמם ב"פרוטוקולי
המדדים".



חבות משפטית

מסמך זה, שהוכן במטרה לקדם דיווחי קיימות, פותח תוך תהליך ייחודי של התייעצות עם ריבוי מחזיקי עניין, כולל נציגים מארגונים מדווחים ומשתמשים במידע מדווח מסביב לעולם. בעוד שדירקטוריון ה GRI מעודד את השימוש בקווים המנחים של ה GRI למטרות דיווח קיימות, החיבור והפרסום של דוחות המתבססים במלואם או בחלקם על קווים מנחים אלה נתונים לאחריותם המלאה של מחבריהם. אין לצפות לא מדירקטוריון ה GRI ולא מ"יוזמת הדיווח הגלובאלי" לקבל על עצמם אחריות לכל השלכה או נזק שייגרמו במישרין או בעקיפין עקב השימוש בקווים המנחים של ה GRI לחיבור דוחות או עקב שימוש בדוחות שמבוססים על הקווים המנחים של ה GRI.

בקשה להודעת שימוש

ארגונים שהשתמשו בקווים המנחים ו/או במרכיבים אחרים של מסגרת הדיווח של ה GRI כבסיס לדוח שלהם מתבקשים בזה להודיע ל"יוזמת הדיווח העולמית" (GRI) עם פרסומו. לצורך הודעה זו, הם רשאים לבחור באחת מהאפשרויות הבאות או בכולן:

- הודעה פשוטה ל-GRI על הדוח, בצירוף עותק מודפס או מקוון.
- רישום הדוח שלהם במאגר נתוני הדוחות של ה GRI.
- בקשה מ-GRI לבדוק את רמת היישום עליה הצהירו.

הערה לגבי התרגום

המתרגמים לא ישאו ולא יקבלו על עצמם אחריות לכל השלכה או נזק שייגרמו במישרין או בעקיפין עקב השימוש במסמך זה.

בכל מקום של סתירה או הבדל בפרשנות ו/או בנוסח בין הקווים המנחים של ה-GRI לחיבור דוחות קיימות באנגלית (להלן: "הקווים המנחים") לבין תרגומם זה, הקווים המנחים יגברו.



הערה לגבי זכויות יוצרים ושם מסחרי

מסמך זה נהנה מהגנת זכויות יוצרים תחת "היוזמה העולמית לדיווח" (GRI). כל שעתוק והפצה של מסמך זה לצורך איסוף מידע ו/או שימוש בחיבור דוח קיימות מותרים בזה בלא אישור מוקדם מטעם GRI. עם זאת, אין לשעתק מסמך זה או כל חלק ממנו, לאחסנו, לתרגמו או לשולחו בכל צורה שהיא, אך דרך כל אמצעי שהוא (אינטרנט, אמצעים מכאניים, צילום, הקלטה או כל אמצעי אחר) לכל תכלית אחרת שהיא בלא היתר מוקדם של GRI.

יוזמת הדיווח העולמית, לוגו יוזמת הדיווח העולמית, הקווים המנחים לדיווח קיימות, ו-GRI הינם סימנים מסחריים של יוזמת הדיווח העולמית.



ניתן לקבל מידע נוסף על GRI ועל הקווים המנחים לדיווחי קיימות, באמצעות:

www.globalreporting.org

info@globalreporting.org

Global Reporting Initiative

PO Box 10039

1001 EA Amsterdam

The Netherlands

Tel: +31 (0) 20 531 00 00

Fax: +31 (0) 20 531 00 31



הצעת הצוות הישראלי לנספח הישראלי להנחיות ה GRI לכתובת דוחות אחריות חברתית-סביבתית

נובמבר 2007 – פרסום הטיוטא להערות הציבור

רקע

אלפי חברות מכל רחבי העולם מפרסמות מדי שנה בשנה דוח אחריות חברתית מקיף ומפורט המנהל דיאלוג ופועל בשקיפות עם חלקים נרחבים בציבור ובקהילה המושפעים מהתאגיד ומשפיעים עליו (אלו הם 'מחזיקי העניין'). אחד מהתוצרים של אימוץ מדיניות אחריות חברתית הינו הכתיבה והפרסום של דוח אחריות חברתית הנכתב על פי ההנחיות הבינלאומיות של ארגון ה GRI (Global Reporting Initiative).

ב 1993 יצאו בעולם כ 100 דוחות אחריות חברתית, ב 1999 עמד מספר הדוחות על כ 500, ב 2003 כבר הופקו מעל ל 1500 דוחות והשנה צופים שהמספר יעבור את ה 1700 דוחות. עד היום יצאו 13,538 דוחות אחריות חברתית וכ 3678 חברות מ 91 מדינות מדווחות באופן סדיר על פעילותם בנושאי כלכלה, חברה וסביבה¹⁰. אכן מדובר על אחוזי גידול מרשימים ביותר.

הנספח המדינתי

יתרון הגדול של הנחיות ה GRI הוא בכלליותן והייצור של סטנדרט בינלאומי בר-השוואה, אך יתרון זה מהווה גם החיסרון המשמעותי שלהם. בהנחיות אין ביצוע התאמה פרטיקולארית להקשר הקהילתי והמדינתי המקומי של הדוח. אין דין החברה האזרחית במדינה אחת כדין החברה האזרחית במדינה אחרת. לכל קהילה מאפיינים וסוגיות הייחודיים לה, עליהם יש לתת את הדעת ושעליהם יש לדווח.

הדור השלישי להנחיות ה GRI יאפשר בעתיד צירופו של נספח מדינתי (Country Annex) נוסף הכולל מדדי ביצוע ונקודות התייחסות ספציפיות למדינה שעבורה נכתב הנספח.

הפרמטרים הבסיסיים בהם צריכים לעמוד הנספחים המדינתיים:

1. להגיב על הצורך לראות בהנחיות ה GRI כרגישים להקשרים מקומיים.
2. להיות בשימוש באופן עקבי ומתואם עם ההנחיות, התוספות והפרוטוקולים של ה GRI ולא לבוא במקום מי מהם.
3. להיות מעוצבים בדרך המצמצמת סיבוך עתידי וקושי בשימוש מסגרת הדיווח של ה GRI.
4. לא לבצע הצהרות באשר למהותיות שום חלק מהנחיות ה GRI.

¹⁰ המקור : www.corporateregister.com



תהליך התיקוף הציבורי

ההצעה לנספח המדינתי גובש ע"י צוות עבודה שמנה כ 40 איש (ראו פירוט בהמשך) ואשר נפגש כחמש פעמים במהלך 2007. במהלכם גיבש הצוות באופן מסודר הצעה למבנהו ותוכנו של הנספח המדינתי תוך שהוא פועל עפ"י הנחיות ראשוניות שהגיעו ממטה ה GRI באמסטרדם. תהליך ההתייעצות הגלובאלי לגיבוש מסגרת הנספחים המדינתיים החל בחודש נובמבר 2007 ורק לאחר סיומו נוכל לבצע את ההתאמה המתבקשת עבור הצעתנו.

תהליך הכתיבה הסתיים בתחילת ספטמבר 2007 ועל דעת החברים במפגש האחרון (10/9/07) הוחלט על הוצאתו להערות הציבור למשך תקופה של כחודשיים, עד לתחילת 2008 כאשר במועד זה או בסמוך אליו נקיים אירוע ציבורי רב משתתפים אשר ישיק את ההצעה לנספח באופן רשמי. באם יתעורר הצורך ובהתאם להערות שיועברו יוחלט על קיומו של מפגש נוסף של צוות ההיגוי.

במקביל לכך, תורגם הנספח הישראלי לאנגלית ונשלח ל-GRI להתייחסותם ושילובו בתהליכי עבודה עולמיים המתרחשים בנושא.

סוגיות הדיווח הישראליות

1. דו קיום

מדינת ישראל הינה מדינה המורכבת מספר רב של קבוצות אוכלוסייה שונות כאשר הערבים מהווים את אוכלוסיית המיעוט הגדולה ביותר. מגזר זה מהווה כ 20% מכלל האוכלוסייה והשפה הערבית הינה אחת משלושת השפות הרשמיות של מדינת ישראל. נושא הדו-קיום מהווה את אחד מגורמי המפתח לפיתוח בר קיימא של ישראל והשתלבותה במרחב המזרח התיכוני.

היבט: דו קיום

- **אופי, היקף ואפקטיביות של כל התוכניות והפרויקטים לקידום הידברות ודיאלוג ערבי-יהודי ובכלל זה פעילות חיצונית ופנימית.**



2. תאונות דרכים

במהלך שנת 2006 נהרגו במדינת ישראל כ 414 איש, כ 2,296 נפצעו קשה. תאונות הדרכים הם אחד מהמפגעים הקשים של החברה הישראלית. מפגע זה נגרם עקב סיבות רבות שבניהן ניתן לציין את העומס הרב שיש על הכבישים, איכות כבישים ירודה, אכיפה נמוכה והגורם האנושי.

היבט: תאונות דרכים

- סך הפעילות של החברה בתחום מניעת תאונות הדרכים ובכלל זה אופי עמידה בחוקים ותקנות קיימים, ממצאים ממוקד הפניות, היקף מעורבות עובדים בתאונות דרכים ותוכניות חינוך ומניעה.

3. חיילי המילואים

מדינת ישראל היא מדינה הנמצאת במצב של עימות. מצב זה מחייב את המדינה לתחזק באופן שוטף מאגר גדול של חיילי מילואים הדרושים להיקרא אל הדגל בעת מלחמה. מדובר על מאות אלפי אנשים, רובם אנשים צעירים הנמצאים במסגרת עבודה כלשהי או מסגרת לימודים. הקריאה למילואים מוציאה את חייל המילואים משגרת יומו ובכך פוגעת בסיכויי הצלחתו בעבודה ובלימודים.

היבט: חיילי המילואים

- סך הפעילות שמקימת החברה בתמיכה וסיוע לחיילי המילואים ומשפחותיהם ושמירת שוויון ההזדמנויות שלהם אל מול מועסקים אחרים שאינם משרתים במילואים.

4. ממשל תאגידי

איכות הממשל התאגידי של פירמות, הינה אחד הפרמטרים החשובים המלמדים על המחויבות שיש לפירמה כלפי מחזיקי העניין שלה בכלל, ובעלי המניות שלה בפרט. בשוק הישראלי, המאופייין בבעלות מרוכזת על חברות ובעלי שליטה המחזיקים שיעור ניכר ממניות החברה, הסוגיות החשובות בכל הקשור לממשל תאגידי מתייחסות לאופן שבו החברה לוקחת בחשבון גם את העדפות וצרכי בעלי מניות המיעוט, גם אם אלו לא עולים בקנה אחד עם העדפות בעל השליטה.

ממשל תאגידי



- האם החברה מקיימת את המלצות קודים מקומיים לממשל תאגידי (לדוגמא, דוח וועדת גושן). במידה וקיימים נושאים אשר החברה לא עומדת בהם, יש לפרט את סיבת אי העמידה.

5. נגישות

יותר מ 10% מהאזרחים בכל מדינה הינם אנשים עם מוגבלות. על מנת שאוכלוסיה זו תחיה בכבוד ותשלב בחברה ובקהילה בשוויון ועצמאות, יש לפעול ולקדם את הנגישות.

היבט: נגישות

- אופי, היקף ואפקטיביות של כל התוכניות והפרויקטים לקידום ושיפור נגישות החברה והשירותים הניתנים על ידה לאנשים עם מוגבלות (הן לעובדים והן ללקוחות). (נדרש לפרט על הנגישות תוך התייחסות לנגישות פיזית למבנים, משרדים והחנויות, נגישות השרות הפרונטאלי לאנשים עם מוגבלות, נגישות אתרי האינטרנט, נגישות המידע).

היבט: העסקה

- היקף תעסוקת העובדים עם מוגבלות פיזית, חושית וקוגניטיבית ביחס לסה"כ העובדים בחברה.

6. מרכז פריפריה

לפירמות יכולה להיות השפעה רבה מאוד על האופן שבו ניתן לצמצם את אי השוויון המובנה הקיים בין פריפריה למרכז. פערים אלו באים לידי ביטוי כמעט בכל היבט חברתי וכלכלי אפשרי.

לממשלה תפקיד נכבד בצמצום פערים אלו, אך לפירמות רבות יש היכולת ליישם הלכה למעשה מדיניות מצמצמת פערים באמצעות העברת פונקציות ייצור/פיתוח/מכירות לערי ויישובי פריפריה, תמיכה במיזמים חינוך, תשלום שכר גבוה יותר מהנהוג באזור ועוד. לאור זאת, יש לתת ביטוי במסגרת הדיווח למדיניות העדפה שכזו, אם קיימת או מתוכננת להתקיים.

היבט – השפעות כלכליות עקיפות

- התייחסות הפירמה במדיניותה הכלכלית לפריפריה הכלכלית – גיאוגרפית של המדינה והכלים למימוש מדיניות זו.



השותפים בצוות ההיגוי:

ליעד אורתור – ארקדה	עו"ד ליאת גולן – המכון לסביבה ועסקים אוניברסיטת ת"א	גלית כהן – המשרד להגנת הסביבה
איליין כהן – potentialone	מיטל עשות טייב – גאו-דע	יעל קימלדורפדר - יועצת תוכן שיווקי
דנה וואהל	אורית קוט – בנק לאומי	עו"ד ד"ר אורן פרז, מרצה בפקולטה למשפטים, אוני' בר-אילן
עברי ורבין – Good Vision	נינה רבינוביץ' – סביבותכנון בע"מ	רס"ן מיכל ישפה, ראש מדור מחקר, קצין מילואים ראשי בצה"ל
עידית דובדבני – Good Vison	רו"ח הילי קרייזלר – PWC קסלמן וקסלמן	יפעת מאירוביץ-יפת: רשות שדות התעופה
עידית הוד – יועצת סביבתית	רונן גרובר – פעיל סביבתי	עו"ד גיל דרור – משרד צבי לוינסון
דב באסל – אביב ניהול	אורן עזריה – כלכלן סביבתי, עמותת אדם טבע ודין	תמר קינן – תחבורה היום ומחר
מיכאל ליסק – יועץ סביבתי עצמאי	לירון שהין – דלויט ברייטמן אלמגור	איימי שוצמן – מוטורולה
מיכל ריבלין – מגמה ירוקה	אורלי מרק – מהנדסת סביבה	יובל הדר – הז-מט בע"מ
עומר לבנברג – התאחדות התעשיינים	שרון בר-לב – בנק לאומי	עמרי לרנר – סטודנט לניהול משאבי טבע וסביבה
אמנון וידן – מנכ"ל אמנסטי ישראל	חיה דורון - קופיהאוס	נגה לבציון-נדן – יועצת סביבתית
יובל וגנר – יו"ר עמותת נגישות ישראל	ד"ר איל ניצן – מכון התקנים	רויטל ביתן – מנהלת אחריות חברתית באינטל
שחר זהבי - בגלובאלי	שרון ראובני – חברת שר יעוץ והדרכה	עו"ד ליאור שמואלי - Ecofinance
יורם אסידון – יועץ עצמאי בנושאי כלכלה, סביבה וחברה	חיה בן חורין - פתרונות תוכן	

סה"כ היו מעורבים בפעילות צוות ההיגוי כ 41 איש.

לכולם התודה!

